



ESTADO DO TOCANTINS
MUNICÍPIO DE ARAPOEMA
FUNDO MUNICIPAL DE SAÚDE

PLANO DE CONTINGÊNCIA DE ARAPOEMA FRENTE A PANDEMIA DO CORONAVIRUS (COVID19)

A Atenção Primária à Saúde (APS) ou Atenção Básica (AB), por meio da Estratégia Saúde da Família (ESF), é a porta de entrada do SUS. Durante surtos e epidemias, a APS/ESF tem papel fundamental na resposta global à doença em questão. A APS/ESF oferece atendimento resolutivo, além de manter a longitudinalidade e a coordenação do cuidado em todos os níveis de atenção à saúde, com grande potencial de identificação precoce de casos graves que devem ser manejados em serviços especializados. *NOTA TÉCNICA Nº 01, DE 26 DE MARÇO DE 2020*

Ressalta-se que a unidade básica de saúde de Arapoema é porta de entrada para casos suspeitos para o novo Coronavírus (COVID-19), nessa situação criamos nosso plano de contingência, respeitando nossa realidade municipal e as orientações da OMS. segue fluxograma Anexo 01.

1 Horário de atendimento das Unidades Básicas de Saúde, Unidades de Saúde da Família e Centros de Saúde da Comunidade

As Unidades (UBS/USF/CSC) devem manter o horário de funcionamento, preconizado pela Política Nacional de Atenção Básica (PNAB), conforme segue:

Recomenda-se que as Unidades Básicas de Saúde tenham seu funcionamento com **carga horária mínima de 40 horas/semanais**, no mínimo 5 (cinco) dias da semana e nos 12 meses do ano, possibilitando acesso facilitado à população (PNAB, 2017).

2 Acolhimento de casos suspeitos nas portas de entrada

Em presente data 27 de março de 2020 o Tocantins não tenha registrado casos de transmissão comunitária, porém a secretaria estadual orienta-se seguir o documento do Ministério da Saúde denominado "*FAST-TRACK*" para a APS em locais com transmissão



**ESTADO DO TOCANTINS
MUNICÍPIO DE ARAPOEMA
FUNDO MUNICIPAL DE SAÚDE**

comunitária", a fim de conter a proliferação do vírus.

Sendo assim a ESF Arapoema – TO segue conforme as orientações do ministério da saúde e os casos investigados, a saber:

- ✓ Febre (>37,8°C);
- ✓ Tosse;
- ✓ Dispneia;
- ✓ Mialgia e fadiga;
- ✓ Sintomas respiratórios superiores; e
- ✓ Sintomas gastrointestinais, como diarreia (mais raros).

E histórico de viagens internacionais **OU** locais com transmissão comunitária no Brasil, nos últimos 14 dias, entre os pacientes que apresentarem sintomatologia **OU** que tiveram contato com indivíduos com a suspeita do Novo Coronavírus (COVID-19).

O usuário que apresentar sinais, sintomas **E** histórico citados acima deverá receber prioridade no atendimento e ser direcionado ao local definido para isolamento na Unidade.

Sugere-se não identificar o local de isolamento, quando houver, pois pode causar constrangimento aos usuários suspeitos e atemorizar a população. Toda a equipe precisa estar ciente do local e mantê-lo arejado, com janelas abertas, ar-condicionado desligado e porta fechada. Caso a Unidade não possua local específico para isolamento deve-se manter o usuário em ambiente externo, ventilado, à sombra, enquanto aguarda o atendimento.

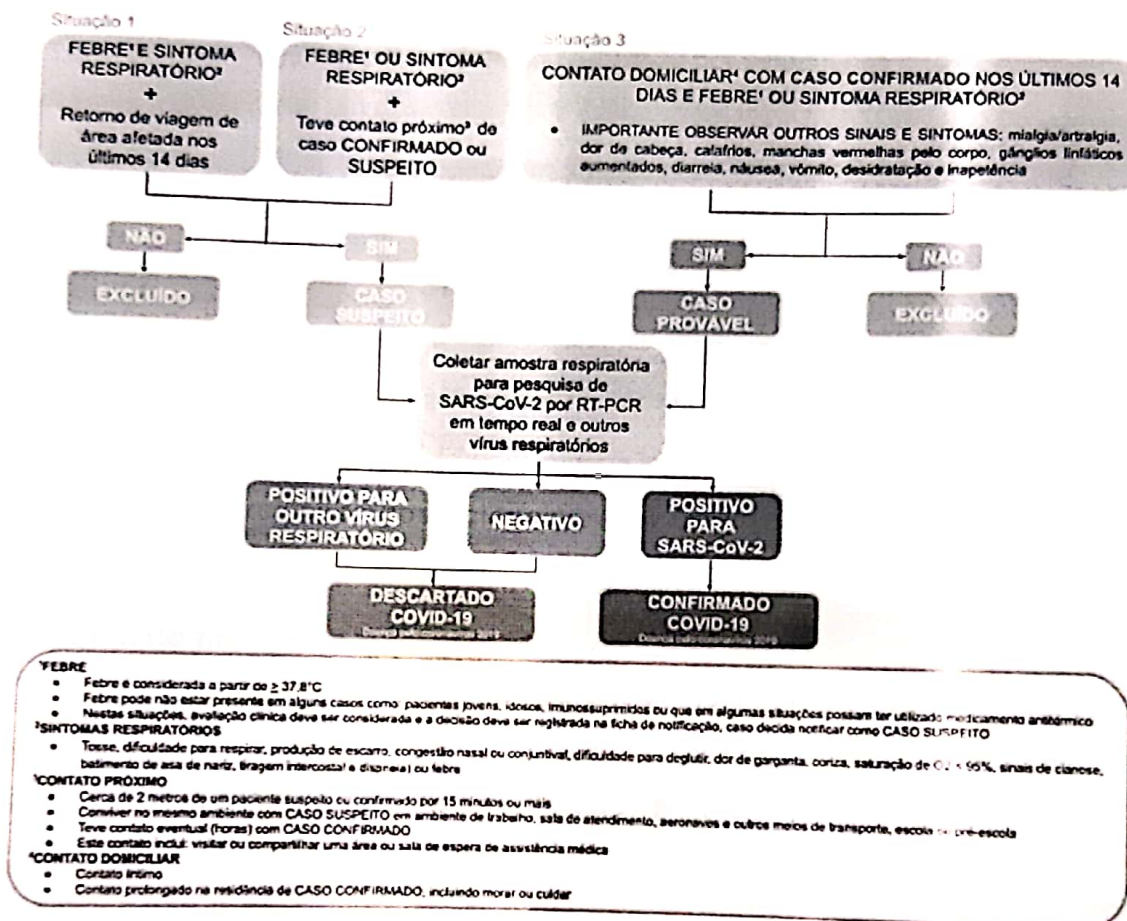
Orientar e fornecer ao paciente a máscara cirúrgica que deverá ser utilizada durante toda a sua permanência na Unidade. *NOTA TÉCNICA Nº 01, DE 26 DE MARÇO DE 2020*



ESTADO DO TOCANTINS
MUNICÍPIO DE ARAPOEMA
FUNDO MUNICIPAL DE SAÚDE

3

Definição de casos operacionais para COVID-19



IMPORTANTE!

NÃO é feita testagem para o COVID19 na ESF de Arapoema TO, portanto à ESF acolhe o paciente e encaminha à sua referência que é a unidade Hospitalar HMIR situado no município de Arapoema-TO, sendo que o paciente fica sob responsabilidade do fluxo da unidade hospitalar, ou é contra referenciado para ESF que continuamos o **MONITORAMENTO** domiciliar.

4 Medidas de prevenção e controle

Ainda não existe vacina para prevenir a infecção pelo novo Coronavírus (COVID-19). A



**ESTADO DO TOCANTINS
MUNICÍPIO DE ARAPOEMA
FUNDO MUNICIPAL DE SAÚDE**

melhor maneira de prevenir a infecção é evitar ser exposto ao vírus. Recomendam-se ações preventivas diárias à população em geral:

- ✓ Lavar as mãos frequentemente com água e sabão por pelo menos 20 segundos. Se não houver água e sabão, usar um desinfetante para as mãos à base de álcool;
- ✓ Evitar tocar nos olhos, nariz e boca com as mãos não lavadas;
- ✓ Evitar contato próximo com pessoas doentes;
- ✓ Ficar em casa, prioritariamente quando estiver doente;
- ✓ Cobrir boca e nariz ao tossir ou espirrar com um lenço de papel e jogar no lixo;
- ✓ Limpar e desinfetar objetos e superfícies tocados com frequência.

Esses são hábitos diários que podem ajudar a impedir a propagação de vários vírus, inclusive o novo Coronavírus (COVID-19).

5 Isolamento domiciliar

Conforme as orientações do ministério da saúde; Todas as pessoas com o quadro de Síndrome Gripal confirmado E seus contatos domiciliares deverão realizar isolamento domiciliar, portanto, faz-se necessário o fornecimento de atestado médico (com o CID 10 - Z20.9) até o fim do período de isolamento, isto é, 14 dias a partir do início dos sintomas. Nosso médico da ESF de Arapoema-TO se o paciente estiver sido atendido na unidade, deverá fornecer atestado mesmo para as pessoas do domicílio que não estiverem presentes na consulta da pessoa com sintomas, se assim o mesmo julgar necessário. Seguindo as recomendações do Protocolo de Manejo Clínico do Coronavírus (COVID-19) na Atenção Primária à Saúde – Versão 2, do Ministério da Saúde, pág. 17 e 18.

6 Visita Domiciliar

Conforme as orientações do ministério da saúde; Sabemos que a informação correta é uma das principais estratégias para enfrentamento da pandemia pelo novo coronavírus – COVID-19. Destaca-se o papel do Agentes Comunitários de Saúde (ACS) enquanto profissionais integrantes das Equipes de APS no que compete à promoção, prevenção e



ESTADO DO TOCANTINS
MUNICÍPIO DE ARAÇUAIA
FUNDO MUNICIPAL DE SAÚDE

controle de agravos; e, ao seu papel fundamental no reforço ao atributo derivado da APS denominado orientação comunitária. *NOTA TÉCNICA Nº 01, DE 26 DE MARÇO DE 2020*

Porém as equipes junto aos ACS, reorganizamos o processo de trabalho frente à pandemia pelo novo coronavírus, considerando o risco de propagação deste vírus.

Sendo a visita domiciliar uma importante ferramenta para informar, criamos nosso fluxograma municipal de visitas domiciliares dos ACS;

- ✓ Priorizaremos a visita aos pacientes de risco (pessoas com 60 anos ou mais ou com doenças crônicas não transmissíveis como diabetes, hipertensão, doença cardíaca, doença renal crônica, asma, DPOC, doença cardíaca, imunossuprimidos, entre outras). Por serem grupo de risco, são os que precisam de mais cuidado também;
- ✓ Manter distanciamento do paciente de no mínimo 1 metro, não havendo possibilidade de distanciamento, utilizar máscara cirúrgica;
- ✓ Higienizar as mãos com álcool em gel;
- ✓ Nos casos de visita às pessoas com suspeitas de COVID-19, sempre utilizar máscara cirúrgica e garantir uso de Equipamento de Proteção Individual (EPI) apropriado; e,
- ✓ Oportunizar a atualização de fichas cadastrais da população adscrita durante a visita domiciliar, priorizando este público de risco.

ATENÇÃO!

O Agente Comunitário de Saúde que apresentar febre E qualquer sintoma respiratório (tosse, coriza, dor de garganta, falta de ar, etc), deve permanecer em isolamento domiciliar, conforme orientação do médico e/ou enfermeiro, receber atestado e entregar ao seu coordenador de equipe.

Os Agentes Comunitários de Saúde com mais de 60 anos e/ou condições crônicas (doentes cardíacos, doentes respiratórios crônicos, doentes renais em estágio avançados e em diálise, imunossuprimidos e diabetes) devem trabalhar na Unidade de Saúde em atividades de monitoramento e administrativas que não demandem atendimento ao público.

6 Atendimento Odontológico

O Ministério da Saúde orienta a suspensão dos atendimentos odontológicos eletivos, mantendo-se o atendimento das urgências odontológicas.



ESTADO DO TOCANTINS
MUNICÍPIO DE ARAPOEMA
FUNDO MUNICIPAL DE SAÚDE

Entretanto, os profissionais de saúde bucal, como corresponsáveis pelo cuidado da população e integrantes das equipes multiprofissionais, **DEVERÃO** compor a equipe e realizar as ações do *FAST-TRACK* COVID-19, além de ajudarem no fluxo interno da ESF de Arapoema-TO.

7 Atendimento de Enfermagem e Atendimento Médico

Sendo o alicerce da saúde pública no país, o enfermeiro é de suma importância para o enfrentamento dessa problemática, em nosso fluxograma municipal, estipulamos a classificação de risco o paciente deve passar por consulta presencial com enfermeiro e médico, de acordo com processo de trabalho local. É imprescindível a realização de consulta médica a fim de estratificar a gravidade por meio de anamnese e exame físico, seguindo o Protocolo de Manejo Clínico do Coronavírus (COVID-19) na Atenção Primária à Saúde – Versão 2, do Ministério da Saúde.

Os Enfermeiro e médicos da ESF com mais de 60 anos e/ou condições crônicas (doentes cardíacos, doentes respiratórios crônicos, doentes renais em estágio avançados e em diálise, imunossuprimidos e diabetes) devem trabalhar na Unidade de Saúde em atividades de monitoramento e administrativas que não demandem atendimento ao público.

Lembre-se: idosos acima de 60 anos, pacientes com doenças crônicas, gestantes e puérperas devem ter atendimento prioritário ao chegarem na USF com sintomas de Síndrome Gripal.

8 Atendimento Equipe Multiprofissional

Orienta-se manter agenda de casos **PRIORITÁRIOS** para evitar o aumento da demanda nos serviços de emergência. Além disso, caso seja necessário as equipes de APS/ESF poderão solicitar apoio, como corresponsáveis pelo cuidado da população.

9 Grupos e Atividades Coletivas

Em nosso fluxograma municipal será suspenso as realização de atividades coletivas, priorizando atendimentos individuais, até segunda ordem.



ESTADO DO TOCANTINS
MUNICÍPIO DE ARAPOEMA
FUNDO MUNICIPAL DE SAÚDE

10 Encaminhamento e Transporte do paciente

Conforme orientações o manejo clínico da Síndrome Gripal na APS/ESF difere frente a gravidade dos casos. Para casos leves, inclui medidas de suporte e conforto, isolamento domiciliar e monitoramento até alta do isolamento. Para casos graves, inclui a estabilização clínica e o encaminhamento e transporte a centros de referência ou serviço de urgência/emergência ou hospitalares.

A APS/ESF deve assumir papel resolutivo frente aos casos leves e de identificação precoce e encaminhamento rápido e correto dos casos graves, mantendo a coordenação do cuidado destes últimos.

Ressalta-se que a Equipe da APS/ESF é responsável pelo encaminhamento do paciente para o Hospital de Referência, conforme "Fluxograma de Manejo Clínico na Atenção Primária em Transmissão Comunitária", constante na página 07, do Protocolo de Manejo Clínico do Coronavírus (COVID-19) na APS – Versão 2, do Ministério da Saúde.

Casos classificados como graves devem ser estabilizados e encaminhados aos serviços de urgência ou hospitalares de acordo com a organização da Rede de Atenção à Saúde. O Hospital de Referência do cuidado para cada município não muda em razão da pandemia por Coronavírus.

O encaminhamento será de responsabilidade da equipe da APS onde ocorreu a classificação do caso. Deve-se realizar o contato prévio com a Unidade Receptora para o recebimento priorizado desse usuário, garantindo transporte sanitário adequado.

11 Cuidados com o paciente durante o transporte

- ✓ O Transporte de pacientes apresentando suspeita de COVID19, será de responsabilidade de nossa unidade de referencia hospitalar HMIR.

12 Limpeza e desinfecção de superfícies

O Serviço de Limpeza e Desinfecção da ESF Arapoema TO compreende a limpeza,



ESTADO DO TOCANTINS
MUNICÍPIO DE ARAPOEMA
FUNDO MUNICIPAL DE SAÚDE

desinfecção e conservação das superfícies fixas e equipamentos permanentes das diferentes áreas. Os princípios básicos para a limpeza e desinfecção de superfícies em serviços de saúde são descritos no Manual da Anvisa para a Limpeza e Desinfecção de Superfícies, destacando-se:

- ✓ Proceder à frequente higienização das mãos;
- ✓ O uso de **Equipamento de Proteção Individual (EPI)** deve ser apropriado para a atividade a ser exercida;
- ✓ **Nunca varrer superfícies a seco, pois esse ato favorece a dispersão de microrganismos que são veiculados pelas partículas de pó.** Utilizar a varredura úmida, que pode ser realizada com mops ou rodo e panos de limpeza de pisos;
- ✓ Para a limpeza de pisos, devem ser seguidas as técnicas de varredura úmida, ensaboar, enxaguar e secar;
- ✓ Para pacientes em isolamento de contato, recomenda-se exclusividade no kit de limpeza e desinfecção de superfícies. Utilizar, preferencialmente, pano de limpeza descartável;
- ✓ Todos os equipamentos deverão ser limpos a cada término da jornada de trabalho;
- ✓ A frequência de limpeza das superfícies pode ser estabelecida para cada serviço, de acordo com o protocolo da instituição.

GERENTE ESF ARAPOEMA TO

SECRETARIO MUNICIPAL DE ARAPOEMA TO