



Relatório Situacional de Enfrentamento à COVID-19 pela Secretaria de Saúde do Estado do Tocantins Nº 34

Palmas - TO
03 de dezembro de 2020



Luiz Edgar Leão Tolini

Secretário de Estado da Saúde

Elaboração:

Grupo de Trabalho no Enfrentamento da COVID-19 da Secretaria de Saúde do Estado do Tocantins.

Alyne Nunes Mota

Assessora Técnica de Gabinete SES/TO

Ullannes Passos Rios

Superintendente de Política e Atenção à Saúde

Mayzza Campina Rodrigues

Diretora de Qualidade Hospitalar/SUHP

Renato Louzada de Chantal

Assistente Especializado/SUHP

Colaboraram nesta Edição:

Perciliana Joaquina Bezerra de Carvalho – Superintendente de Vigilância em Saúde/SVS

Jucimária Dantas Galvão – Diretora do Laboratório Central de Saúde Pública/SVS

Arlete Lopes da Cunha Otoni – CIEVS-TO/SVS

Luiza Regina Dias Noletto – Superintendente de Gestão e Acompanhamento Estratégico/SGAE

Elaine Negre Sanches – Superintendente de Unidades Hospitalares Próprias/SUHP

Afonso Piva de Santana – Superintendência de Aquisição Estratégica e Logística/SAEL

Andréia Claudina de Freitas Oliveira – Superintendente de Gestão de Pessoas e Educ. na Saúde

Damarys Curcino Olebar – Diretora de Apoio à Gestão Hospitalar/SUHP

Fabiola Sandini Braga – Diretora da Escola Tocantinense do SUS Dr. Gismar Gomes

Deocleciano Ferreira Mota Júnior – Diretor de Comunicação

Dhieine Caminski - Diretora de Atenção Especializada/SPAS

Andreis Vicente da Costa - Diretor de Governança e Conformidade Hospitalar/SUHP

Laudecy Alves do Carmo Soares – Diretora de Atenção Primária

Robson José da Silva – Diretor de Regulação, Monitoramento e Avaliação do Trabalho

Celeste Moreira Barbosa – Diretora de Regulação

José Divino Dias Correa – Gerente de Regulação de Leitos

Esplanada das Secretarias, Edifício Sede – Praça dos Girassóis

CEP: 77.015-007 – Palmas – TO

Tel: (63) 3218 1737 Fax: (63) 3218 3265 E-mail: gabinete@saude.to.gov.br

Home Page: www.saude.to.gov.br

© 2020 – GOVERNO DO ESTADO DO TOCANTINS Todos os direitos reservados. É permitida a reprodução parcial ou total desta obra, desde que citada à fonte e que não seja para venda ou qualquer fim comercial. A responsabilidade pelos direitos autorais de textos e imagens desta obra é da área técnica. Elaboração, edição, distribuição e informações: SECRETARIA DE ESTADO DA SAÚDE DO TOCANTINS.

Para acesso a todos os boletins diários dos casos de Covid-19: [Boletins Diários](#).

Para acesso aos relatórios situacionais anteriores: [Relatórios Situacionais](#)

Para acesso aos dados atualizados de COVID-19 no Tocantins:

<http://integra.saude.to.gov.br/covid19>

Para acesso aos dados de transparência no Tocantins: <http://coronavirus.to.gov.br/>

Para acesso aos dados nacionais: <https://covid.saude.gov.br/>



1. Situação Epidemiológica

Até a presente data, 03 de dezembro de 2020, o Estado contabiliza 82.995 casos confirmados de Covid-19 e 1.175 óbitos. Do total de casos confirmados, já são 74.611 recuperados, que representam 89,9% em relação ao total de casos já confirmados, existem 7.209 casos ativos (8,7%).

Considerando que o Brasil registra 6.487.084 casos confirmados, o Tocantins representa 1,27% desse total, conforme dados do Ministério da Saúde.

Tabela 1 – Distribuição dos casos confirmados e óbitos por COVID-19, segundo município de residência. Tocantins, 2020.

ID	Município	Casos Confirmados	%	Óbitos	%	Letalidade (%)
1	Palmas	19381	23.35%	200	17.02%	1.03%
2	Araguaína	16741	20.17%	235	20.00%	1.40%
3	Gurupi	4660	5.61%	46	3.91%	0.99%
4	Colinas do Tocantins	4484	5.40%	59	5.02%	1.32%
5	Porto Nacional	2928	3.53%	53	4.51%	1.81%
6	Paraíso do Tocantins	2674	3.22%	49	4.17%	1.83%
7	Formoso do Araguaia	1501	1.81%	24	2.04%	1.60%
8	Guaraí	1313	1.58%	18	1.53%	1.37%
9	Araguatins	1065	1.28%	30	2.55%	2.82%
10	Xambioá	1030	1.24%	22	1.87%	2.14%
11	Tocantinópolis	1015	1.22%	15	1.28%	1.48%
12	Pedro Afonso	824	0.99%	11	0.94%	1.33%
13	Miracema do Tocantins	784	0.94%	12	1.02%	1.53%
14	Augustinópolis	738	0.89%	10	0.85%	1.36%
15	Miranorte	709	0.85%	16	1.36%	2.26%
16	Lagoa da Confusão	690	0.83%	7	0.60%	1.01%
17	Goiatins	626	0.75%	5	0.43%	0.80%
18	Alvorada	554	0.67%	10	0.85%	1.81%
19	Araguaçu	548	0.66%	9	0.77%	1.64%
20	Itacajá	542	0.65%	4	0.34%	0.74%
21	Axixá do Tocantins	534	0.64%	12	1.02%	2.25%
22	Aguiarnópolis	533	0.64%	5	0.43%	0.94%
23	Nova Olinda	498	0.60%	7	0.60%	1.41%
24	Dianópolis	465	0.56%	18	1.53%	3.87%
25	Darcinópolis	447	0.54%	9	0.77%	2.01%
26	Tocantínia	445	0.54%	9	0.77%	2.02%
27	Babaçulândia	436	0.53%	5	0.43%	1.15%
28	Ananás	422	0.51%	4	0.34%	0.95%
29	São Bento do Tocantins	422	0.51%	5	0.43%	1.18%
30	Palmeiras do Tocantins	414	0.50%	6	0.51%	1.45%
31	Sampaio	382	0.46%	5	0.43%	1.31%
32	Wanderlândia	380	0.46%	2	0.17%	0.53%
33	Esperantina	365	0.44%	5	0.43%	1.37%
34	São Miguel do Tocantins	352	0.42%	3	0.26%	0.85%
35	Palmeirante	343	0.41%	9	0.77%	2.62%
36	Santa Fé do Araguaia	340	0.41%	9	0.77%	2.65%
37	Campos Lindos	332	0.40%	7	0.60%	2.11%



38	Colméia	318	0.38%	4	0.34%	1.26%
39	Figueirópolis	304	0.37%	4	0.34%	1.32%
40	São Sebastião do Tocantins	292	0.35%	2	0.17%	0.68%
41	Sítio Novo do Tocantins	289	0.35%	6	0.51%	2.08%
42	Natividade	288	0.35%	0	-	-
43	Buriti do Tocantins	287	0.35%	8	0.68%	2.79%
44	Carrasco Bonito	286	0.34%	0	-	-
45	Peixe	285	0.34%	7	0.60%	2.46%
46	Divinópolis do Tocantins	278	0.33%	1	0.09%	0.36%
47	Palmeirópolis	278	0.33%	5	0.43%	1.80%
48	Filadélfia	263	0.32%	1	0.09%	0.38%
49	Aragominas	262	0.32%	4	0.34%	1.53%
50	Pium	254	0.31%	7	0.60%	2.76%
51	Combinado	248	0.30%	3	0.26%	1.21%
52	Barrolândia	233	0.28%	4	0.34%	1.72%
53	Nazaré	226	0.27%	4	0.34%	1.77%
54	Cariri do Tocantins	226	0.27%	5	0.43%	2.21%
55	Fátima	222	0.27%	1	0.09%	0.45%
56	Silvanópolis	217	0.26%	3	0.26%	1.38%
57	Pequizeiro	213	0.26%	4	0.34%	1.88%
58	Aliança do Tocantins	195	0.23%	1	0.09%	0.51%
59	Praia Norte	193	0.23%	5	0.43%	2.59%
60	Ponte Alta do Tocantins	191	0.23%	3	0.26%	1.57%
61	Araguanã	186	0.22%	0	-	-
62	Rio Sono	181	0.22%	2	0.17%	1.10%
63	Itapiratins	177	0.21%	9	0.77%	5.08%
64	Fortaleza do Tabocão	170	0.20%	3	0.26%	1.76%
65	Pau D'Arco	169	0.20%	2	0.17%	1.18%
66	Paraná	164	0.20%	4	0.34%	2.44%
67	Santa Tereza do Tocantins	164	0.20%	6	0.51%	3.66%
68	Nova Rosalândia	159	0.19%	0	-	-
69	Itaguatins	157	0.19%	2	0.17%	1.27%
70	Arraias	154	0.19%	1	0.09%	0.65%
71	Sandolândia	148	0.18%	2	0.17%	1.35%
72	Arapoema	146	0.18%	4	0.34%	2.74%
73	Riachinho	146	0.18%	4	0.34%	2.74%
74	Rio dos Bois	141	0.17%	3	0.26%	2.13%
75	Luzinópolis	140	0.17%	1	0.09%	0.71%
76	Taguatinga	139	0.17%	2	0.17%	1.44%
77	Caseara	127	0.15%	3	0.26%	2.36%
78	Dueré	124	0.15%	1	0.09%	0.81%
79	Couto Magalhães	123	0.15%	5	0.43%	4.07%
80	Itaporã do Tocantins	123	0.15%	0	-	-
81	Centenário	120	0.14%	0	-	-
82	Pugmil	116	0.14%	4	0.34%	3.45%
83	Monte do Carmo	116	0.14%	3	0.26%	2.59%
84	Goianorte	111	0.13%	2	0.17%	1.80%
85	Muricilândia	108	0.13%	2	0.17%	1.85%
86	Talismã	107	0.13%	0	-	-

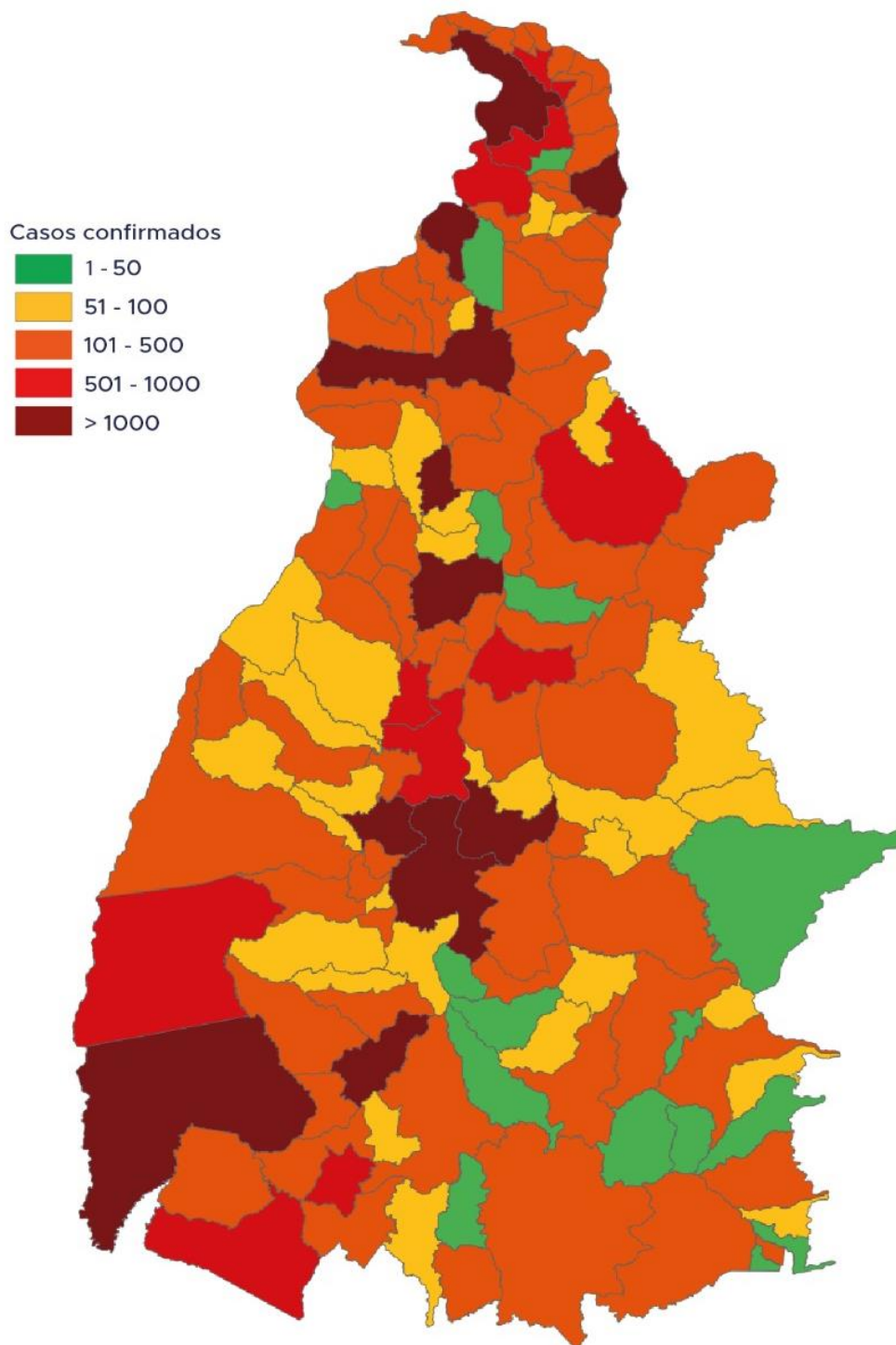


87	Bom Jesus do Tocantins	106	0.13%	1	0.09%	0.94%
88	Tupirama	105	0.13%	1	0.09%	0.95%
89	Recursolândia	104	0.13%	2	0.17%	1.92%
90	Marianópolis do Tocantins	104	0.13%	2	0.17%	1.92%
91	Brejinho de Nazaré	102	0.12%	1	0.09%	0.98%
92	Abreulândia	101	0.12%	0	-	-
93	Presidente Kennedy	99	0.12%	3	0.26%	3.03%
94	Almas	98	0.12%	5	0.43%	5.10%
95	Carmolândia	96	0.12%	4	0.34%	4.17%
96	Santa Terezinha do Tocantins	96	0.12%	5	0.43%	5.21%
97	Dois Irmãos do Tocantins	96	0.12%	1	0.09%	1.04%
98	Cristalândia	94	0.11%	0	-	-
99	Jaú do Tocantins	94	0.11%	4	0.34%	4.26%
100	Barra do Ouro	92	0.11%	2	0.17%	2.17%
101	Lizarda	91	0.11%	1	0.09%	1.10%
102	Angico	91	0.11%	1	0.09%	1.10%
103	São Félix do Tocantins	88	0.11%	2	0.17%	2.27%
104	Sucupira	85	0.10%	2	0.17%	2.35%
105	Lagoa do Tocantins	82	0.10%	3	0.26%	3.66%
106	Chapada da Natividade	81	0.10%	3	0.26%	3.70%
107	Novo Acordo	79	0.10%	5	0.43%	6.33%
108	Crixás do Tocantins	78	0.09%	2	0.17%	2.56%
109	Bernardo Sayão	69	0.08%	0	-	-
110	Oliveira de Fátima	69	0.08%	4	0.34%	5.80%
111	Aparecida do Rio Negro	68	0.08%	0	-	-
112	Chapada de Areia	65	0.08%	1	0.09%	1.54%
113	Lajeado	64	0.08%	1	0.09%	1.56%
114	Bandeirantes do Tocantins	64	0.08%	0	-	-
115	Monte Santo do Tocantins	64	0.08%	1	0.09%	1.56%
116	Araguacema	63	0.08%	1	0.09%	1.59%
117	Brasilândia do Tocantins	62	0.07%	0	-	-
118	Novo Jardim	58	0.07%	0	-	-
119	Maurilândia do Tocantins	57	0.07%	1	0.09%	1.75%
120	Rio da Conceição	56	0.07%	1	0.09%	1.79%
121	Juarina	56	0.07%	1	0.09%	1.79%
122	Santa Rita do Tocantins	54	0.07%	0	-	-
123	Pindorama do Tocantins	53	0.06%	0	-	-
124	Piraquê	50	0.06%	2	0.17%	4.00%
125	Aurora do Tocantins	49	0.06%	1	0.09%	2.04%
126	Santa Rosa do Tocantins	49	0.06%	1	0.09%	2.04%
127	Lavandeira	49	0.06%	2	0.17%	4.08%
128	Conceição do Tocantins	40	0.05%	0	-	-
129	São Valério	37	0.04%	0	-	-
130	São Salvador do Tocantins	36	0.04%	0	-	-
131	Ipueiras	34	0.04%	3	0.26%	8.82%
132	Taipas do Tocantins	33	0.04%	1	0.09%	3.03%
133	Ponte Alta do Bom Jesus	33	0.04%	0	-	-
134	Santa Maria do Tocantins	31	0.04%	0	-	-

135	Cachoeirinha	30	0.04%	0	-	-
136	Mateiros	24	0.03%	0	-	-
137	Tupiratins	18	0.02%	0	-	-
138	Novo Alegre	9	0.01%	1	0.09%	11.11%
139	Porto Alegre do Tocantins	8	0.01%	1	0.09%	12.50%
Total		82995		1175		1,42%

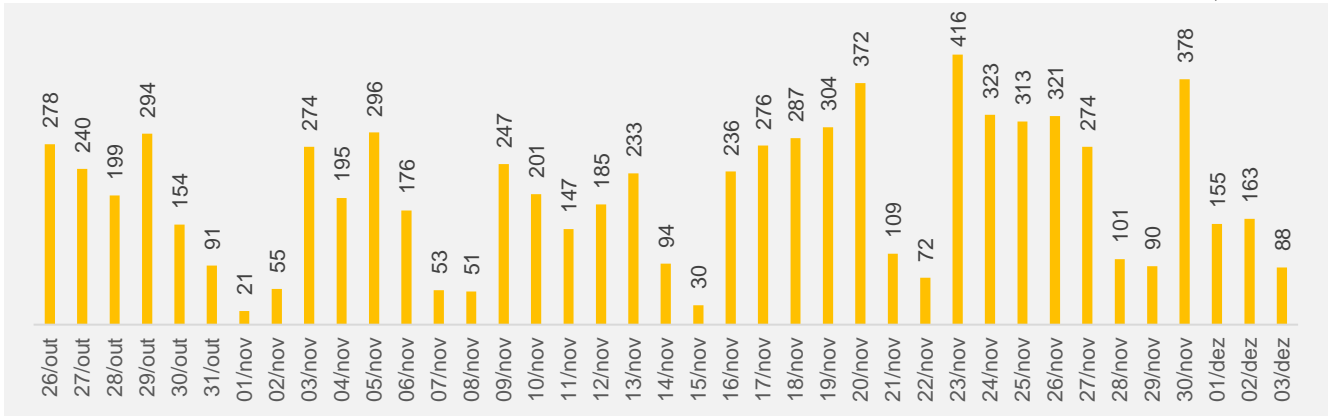
Fonte: Centro de Informações Estratégicas da Vigilância em Saúde – CIEVS/TO. Acessível [aqui](#).

Figura 1 – Mapa do número de casos confirmados por município. Tocantins, 2020.



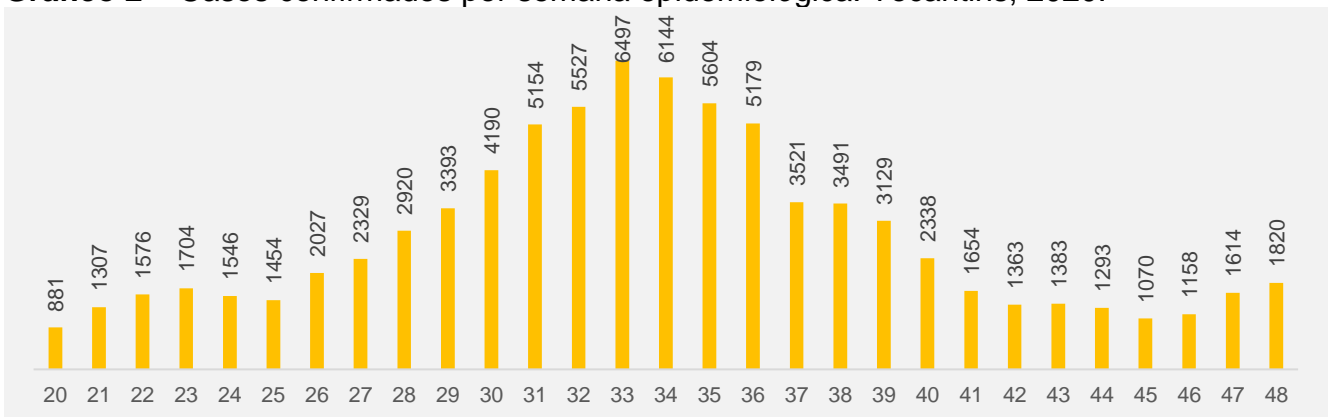
Fonte: Centro de Informações Estratégicas da Vigilância em Saúde – CIEVS/TO.

Gráfico 1 – Número de novos casos confirmados a cada dia no Tocantins. Tocantins, 2020.



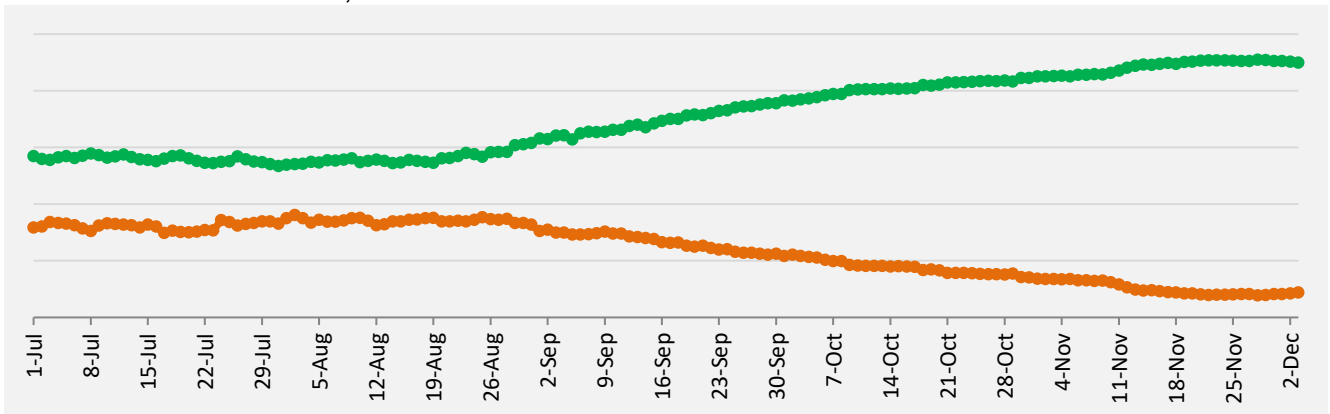
Fonte: Centro de Informações Estratégicas da Vigilância em Saúde - CIEVS/TO – 26/10/2020 a 03/12/2020.

Gráfico 2 – Casos confirmados por semana epidemiológica. Tocantins, 2020.



Fonte: Centro de Informações Estratégicas da Vigilância em Saúde – CIEVS/TO. Consolidado até 03/12/2020.

Gráfico 3 – Percentual de casos ativos (laranja) x percentual de casos recuperados (verde) no Tocantins. Tocantins, 2020.

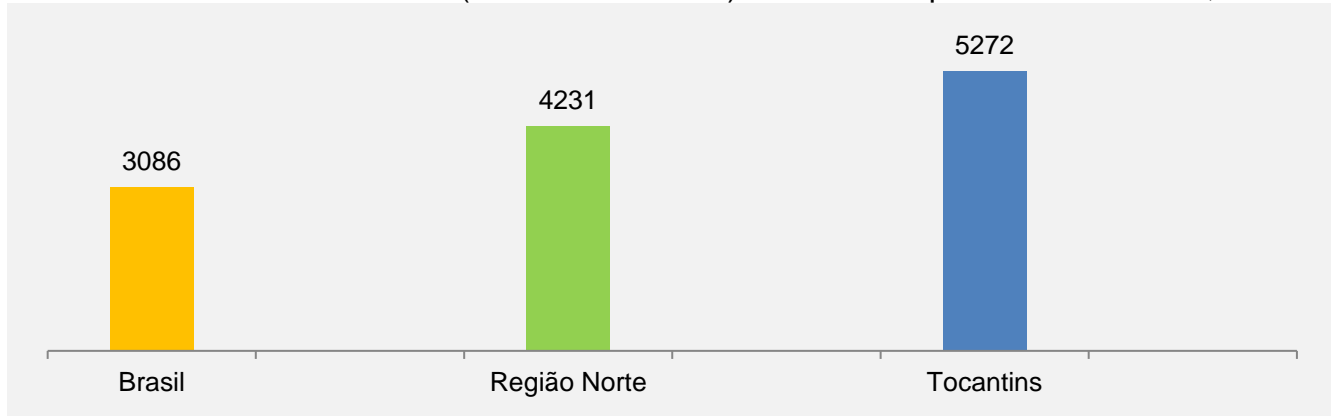


Fonte: Centro de Informações Estratégicas da Vigilância em Saúde - CIEVS/TO. 01/07/2020 a 03/12/2020.

1.1 Incidência de COVID-19 no Estado do Tocantins

A taxa de incidência é definida como o número de casos novos de uma doença dividida pela população exposta delimitada em um espaço geográfico. Neste relatório foi utilizado coeficiente de incidência para 100 mil habitantes.

Até a data de 03/12/2020, a taxa de incidência no Tocantins é de 5.272 casos por 100 mil habitantes, tomando como referência os 82.995 casos confirmados.

Gráfico 4 – Taxa de Incidência (casos/100mil hab.) de Covid-19 por local. Tocantins, 2020.

Fonte: Ministério da Saúde e Centro de Informações Estratégicas da Vigilância em Saúde – CIEVS/TO.

1.2 Incidência por região do Estado

Para uma análise regionalizada da incidência de COVID-19, visando maior amplitude, optou-se por um recorte especial do Estado em três macrorregiões: norte, centro e sul.

Observa-se uma concentração maior de casos na macrorregião norte, que compreende as regiões de saúde Cerrado Tocantins Araguaia, Médio Norte Araguaia e Bico do Papagaio, com 40.402 casos registrados e incidência de 6.057 casos por 100mil hab.

A macrorregião central, que compreende as regiões de saúde Capim Dourado e Cantão, registra 27.525 casos, com incidência de 5.549 casos por 100mil hab.

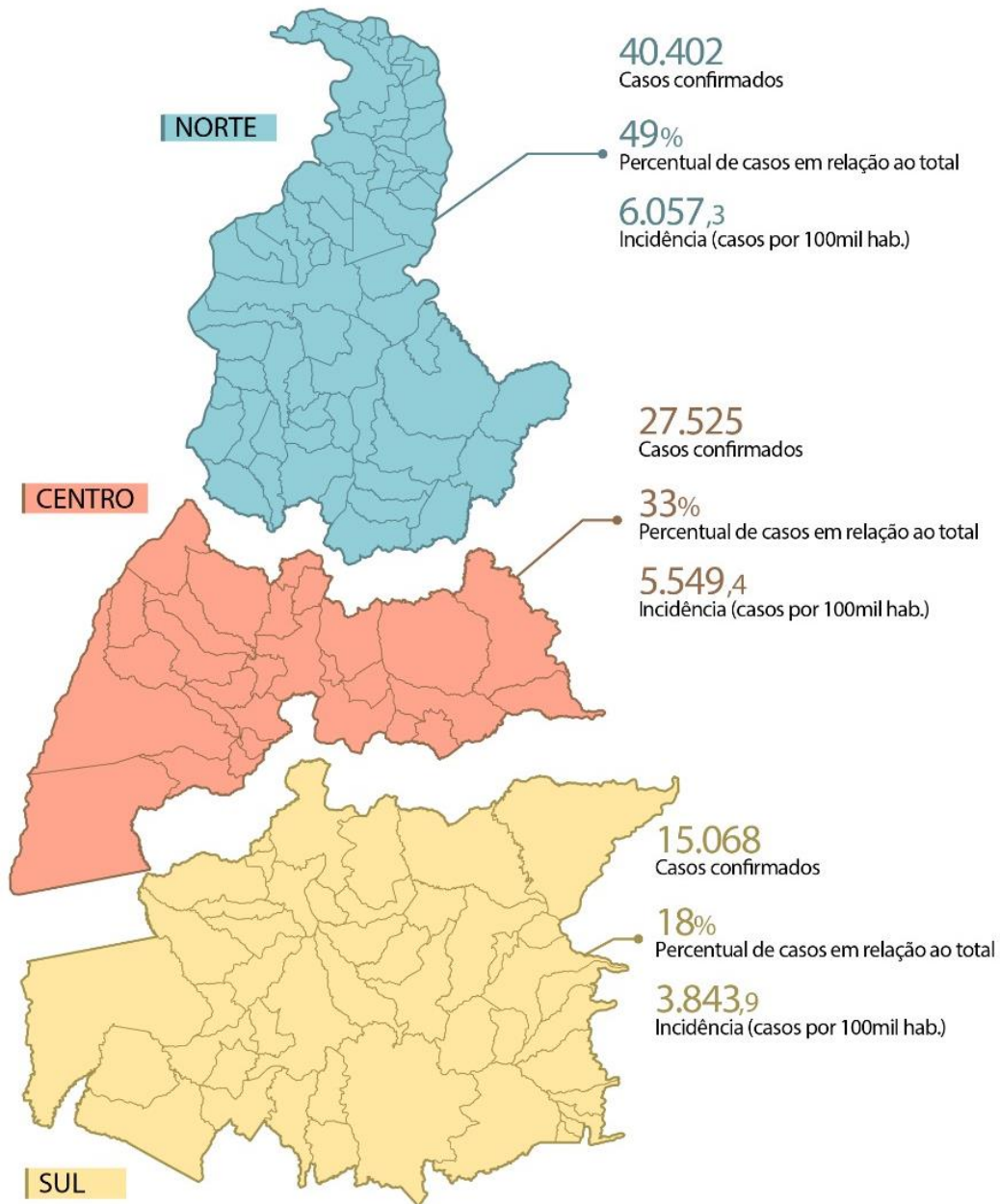
Já a macrorregião sul, regiões de saúde Ilha do Bananal, Sudeste e Amor Perfeito, é a que tem menor número de casos registrados com 15.068 e incidência de 3.843 casos por 100mil hab.

Tabela 2 – Comparativo entre as três macrorregiões do Estado. Tocantins, 2020.

Dados	Norte	Centro	Sul
Casos confirmados	40.402	27.525	15.068
Percentual de casos em relação ao total	48,6%	33,3%	18,1%
Incidência (casos por 100mil hab.)	6.057	5.549	3.843
Óbitos	597	336	242
Percentual de óbitos em relação ao total	50,8%	28,6%	20,5%
Mortalidade (por 100mil hab.)	86,96	66,53	60,46
População	667mil	496mil	392mil
% de população da região em relação ao Tocantins	43%	32%	24%
Número de municípios da região	64	29	46

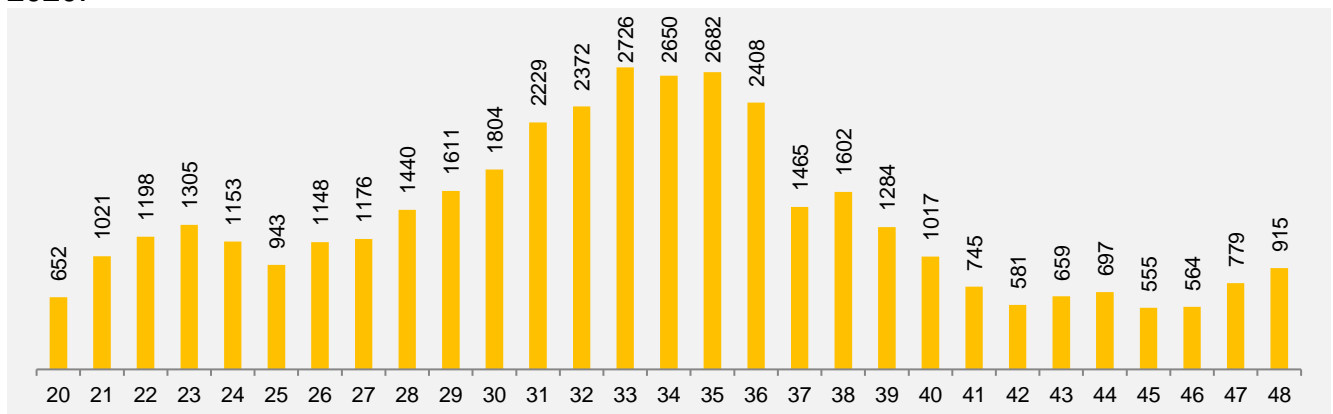
Fonte: Centro de Informações Estratégicas da Vigilância em Saúde – CIEVS/TO. Consolidado até 03/12/2020.

Figura 2 – Casos de Covid-19 por macro região do Estado do Tocantins. Tocantins, 2020.



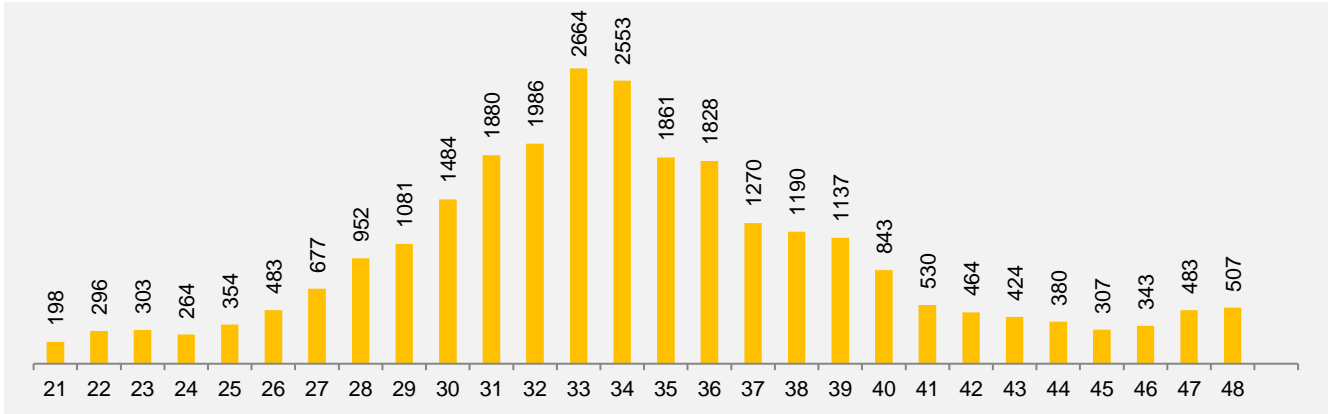
Fonte: Centro de Informações Estratégicas da Vigilância em Saúde – CIEVS/TO.

Gráfico 5 – Casos confirmados por semana epidemiológica na macrorregião norte. Tocantins, 2020.



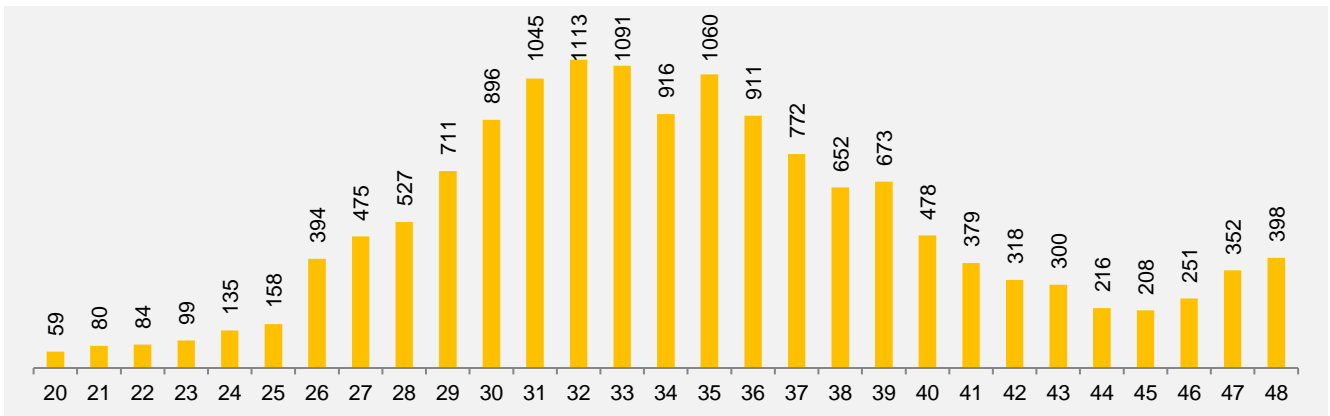
Fonte: Centro de Informações Estratégicas da Vigilância em Saúde – CIEVS/TO. Consolidado até 03/12/2020.

Gráfico 6 – Casos confirmados por semana epidemiológica na macrorregião central. Tocantins, 2020.



Fonte: Centro de Informações Estratégicas da Vigilância em Saúde – CIEVS/TO. Consolidado até 03/12/2020.

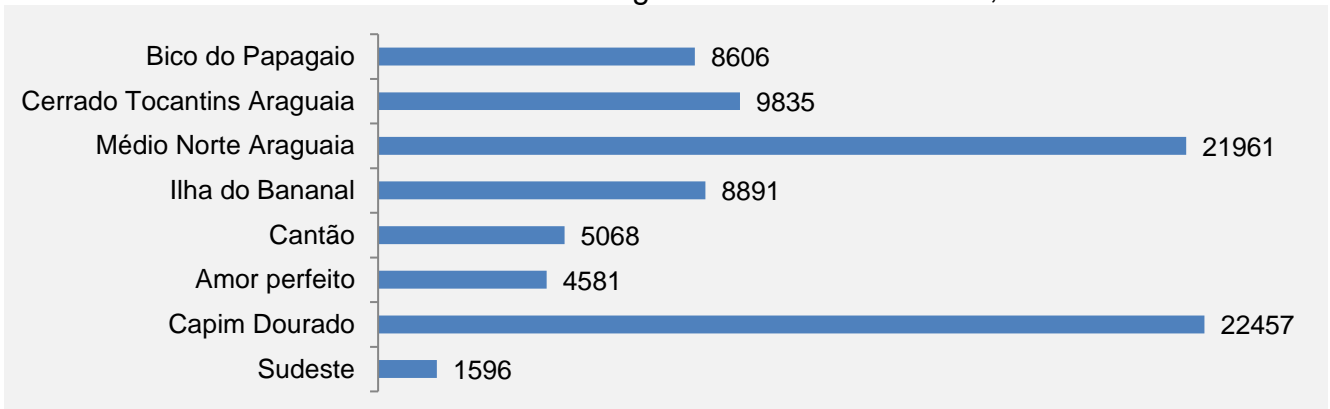
Gráfico 7 – Casos confirmados por semana epidemiológica na macrorregião sul. Tocantins, 2020.



Fonte: Centro de Informações Estratégicas da Vigilância em Saúde – CIEVS/TO. Consolidado até 03/12/2020.

Ao se estratificar o número de casos por região de saúde, observa-se que a região que possui mais casos é a Capim Dourado, que tem como principal município Palmas, conforme demonstrado no gráfico 8.

Gráfico 8 – Casos confirmados conforme região de saúde. Tocantins, 2020.



Fonte: Centro de Informações Estratégicas da Vigilância em Saúde – CIEVS/TO. Consolidado até 03/12/2020.

2. Ações de Vigilância em Saúde

2.1 Detalhamento dos Casos

O Centro de Informações Estratégicas de Vigilância em Saúde (CIEVS) já notificou um total de 82.995 casos confirmados para COVID-19 no Tocantins até a data de 03/12/2020.

São 41.270 casos detectados por análises de amostras via RT-PCR, 33.297 por testes rápidos e 8.428 por sorologia.

Tabela 3 – Distribuição dos casos confirmados por município e sexo. Tocantins, 2020.

Município	Feminino	%	Masculino	%	Total
Palmas	10470	54%	8911	46%	19381
Araguaína	8932	53%	7809	47%	16741
Gurupi	2676	57%	1984	43%	4660
Colinas do Tocantins	2433	54%	2051	46%	4484
Porto Nacional	1578	54%	1350	46%	2928
Paraíso do Tocantins	1416	53%	1258	47%	2674
Formoso do Araguaia	803	53%	698	47%	1501
Guaraí	669	51%	644	49%	1313
Araguatins	555	52%	510	48%	1065
Xambioá	600	58%	430	42%	1030
Tocantinópolis	514	51%	501	49%	1015
Miracema do Tocantins	450	55%	374	45%	824
Augustinópolis	377	48%	407	52%	784
Pedro Afonso	377	51%	361	49%	738
Miranorte	357	50%	352	50%	709
Lagoa da Confusão	351	51%	339	49%	690
Goiatins	335	54%	291	46%	626
Alvorada	286	52%	268	48%	554
Araguaçu	285	52%	263	48%	548
Itacajá	303	56%	239	44%	542
Nova Olinda	292	55%	242	45%	534
Aguiarnópolis	291	55%	242	45%	533
Dianópolis	280	56%	218	44%	498
Axixá do Tocantins	229	49%	236	51%	465
Tocantínia	231	52%	216	48%	447
Darcinópolis	268	60%	177	40%	445
São Bento do Tocantins	237	54%	199	46%	436
Palmeiras do Tocantins	222	53%	200	47%	422
Babaçulândia	228	54%	194	46%	422
Ananás	230	56%	184	44%	414
Sampaio	200	52%	182	48%	382
São Miguel do Tocantins	189	50%	191	50%	380
Wanderlândia	191	52%	174	48%	365
Esperantina	200	57%	152	43%	352
Santa Fé do Araguaia	203	59%	140	41%	343
Campos Lindos	196	58%	144	42%	340
São Sebastião do Tocantins	203	61%	129	39%	332
Sítio Novo do Tocantins	166	52%	152	48%	318
Colméia	163	54%	141	46%	304
Buriti do Tocantins	167	57%	125	43%	292
Carrasco Bonito	171	59%	118	41%	289
Divinópolis do Tocantins	157	55%	131	45%	288
Palmeirante	138	48%	149	52%	287
Peixe	155	54%	131	46%	286
Filadélfia	180	63%	105	37%	285
Palmeirópolis	150	54%	128	46%	278



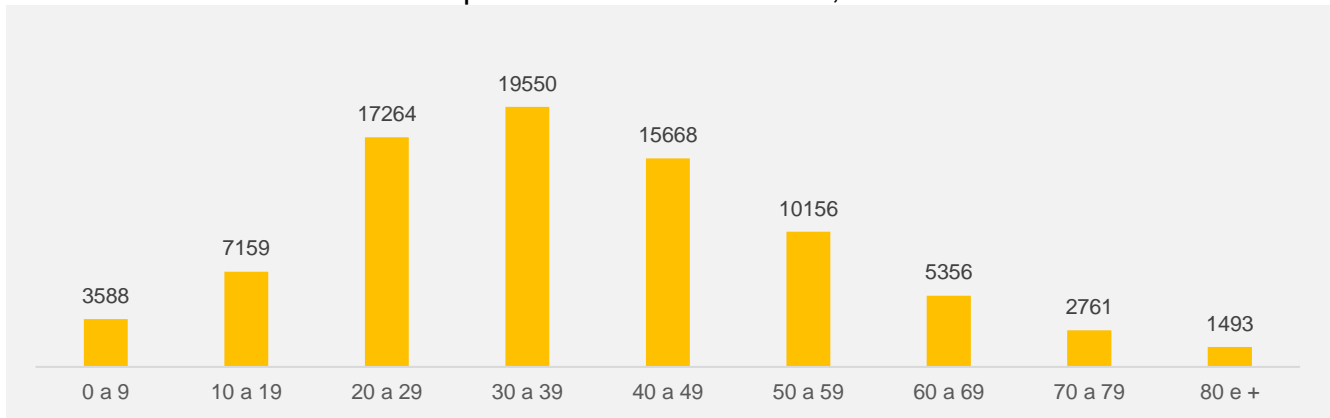
Nazaré	156	56%	122	44%	278
Natividade	160	61%	103	39%	263
Barrolândia	144	55%	118	45%	262
Aragominas	135	53%	119	47%	254
Fátima	134	54%	114	46%	248
Cariri do Tocantins	121	52%	112	48%	233
Pequizeiro	118	52%	108	48%	226
Praia Norte	121	54%	105	46%	226
Araguanã	114	51%	108	49%	222
Pium	106	49%	111	51%	217
Silvanópolis	91	43%	122	57%	213
Ponte Alta do Tocantins	101	52%	94	48%	195
Itapiratins	99	51%	94	49%	193
Combinado	98	51%	93	49%	191
Fortaleza do Tabocão	92	49%	94	51%	186
Pau D'Arco	105	58%	76	42%	181
Aliança do Tocantins	89	50%	88	50%	177
Rio Sono	83	49%	87	51%	170
Paraná	90	53%	79	47%	169
Figueirópolis	94	57%	70	43%	164
Santa Tereza do Tocantins	91	55%	73	45%	164
Nova Rosalândia	64	40%	95	60%	159
Itaguatins	89	57%	68	43%	157
Rio dos Bois	78	51%	76	49%	154
Riachinho	81	55%	67	45%	148
Luzinópolis	81	55%	65	45%	146
Arraias	76	52%	70	48%	146
Arapoema	87	62%	54	38%	141
Dueré	72	51%	68	49%	140
Taguatinga	81	58%	58	42%	139
Couto Magalhães	67	53%	60	47%	127
Itaporã do Tocantins	76	61%	48	39%	124
Pugmil	66	54%	57	46%	123
Goianorte	65	53%	58	47%	123
Talismã	71	59%	49	41%	120
Centenário	60	52%	56	48%	116
Monte do Carmo	58	50%	58	50%	116
Marianópolis do Tocantins	67	60%	44	40%	111
Bom Jesus do Tocantins	56	52%	52	48%	108
Tupirama	69	64%	38	36%	107
Abreulândia	55	52%	51	48%	106
Caseara	54	51%	51	49%	105
Brejinho de Nazaré	53	51%	51	49%	104
Almas	52	50%	52	50%	104
Presidente Kennedy	56	55%	46	45%	102
Recursolândia	53	52%	48	48%	101
Santa Terezinha do Tocantins	61	62%	38	38%	99
Carmolândia	43	44%	55	56%	98
Muricilândia	52	54%	44	46%	96
Lizarda	48	50%	48	50%	96



Angico	53	55%	43	45%	96
Dois Irmãos do Tocantins	52	55%	42	45%	94
Jaú do Tocantins	47	50%	47	50%	94
Sandolândia	50	54%	42	46%	92
Barra do Ouro	49	54%	42	46%	91
Chapada da Natividade	46	51%	45	49%	91
Cristalândia	43	49%	45	51%	88
Oliveira de Fátima	41	48%	44	52%	85
Lagoa do Tocantins	46	56%	36	44%	82
Crixás do Tocantins	40	49%	41	51%	81
Sucupira	36	46%	43	54%	79
Lajeado	34	44%	44	56%	78
Bandeirantes do Tocantins	37	54%	32	46%	69
Araguacema	39	57%	30	43%	69
Bernardo Sayão	27	40%	41	60%	68
Brasilândia do Tocantins	37	57%	28	43%	65
Novo Acordo	40	63%	24	38%	64
Maurilândia do Tocantins	39	61%	25	39%	64
Rio da Conceição	37	58%	27	42%	64
Juarina	40	63%	23	37%	63
Aparecida do Rio Negro	38	61%	24	39%	62
Monte Santo do Tocantins	30	52%	28	48%	58
Santa Rita do Tocantins	31	54%	26	46%	57
Piraquê	36	64%	20	36%	56
Aurora do Tocantins	32	57%	24	43%	56
Santa Rosa do Tocantins	33	61%	21	39%	54
Pindorama do Tocantins	32	60%	21	40%	53
São Félix do Tocantins	22	44%	28	56%	50
Chapada de Areia	29	59%	20	41%	49
Lavandeira	26	53%	23	47%	49
Novo Jardim	25	51%	24	49%	49
São Salvador do Tocantins	21	53%	19	48%	40
Ipueiras	24	65%	13	35%	37
Taipas do Tocantins	15	42%	21	58%	36
Cachoeirinha	19	56%	15	44%	34
Santa Maria do Tocantins	18	55%	15	45%	33
Ponte Alta do Bom Jesus	15	45%	18	55%	33
Conceição do Tocantins	12	39%	19	61%	31
São Valério	14	47%	16	53%	30
Mateiros	16	67%	8	33%	24
Tupiratins	8	44%	10	56%	18
Novo Alegre	1	11%	8	89%	9
Porto Alegre do Tocantins	3	38%	5	63%	8
Total	44670	54%	38325	46%	82995

Fonte: Centro de Informações Estratégicas da Vigilância em Saúde – CIEVS/TO. Consolidado até 03/12/2020.

Gráfico 9 – Casos confirmados por faixa etária. Tocantins, 2020.



Fonte: Centro de Informações Estratégicas da Vigilância em Saúde – CIEVS/TO. Consolidado até 03/12/2020.

2.2 Óbitos

O Tocantins registrou até o momento 1.175 óbitos, que estão distribuídos em 115 municípios de residência, o que corresponde a 82,73% dos municípios tocaninenses. 63,82% dos óbitos registrados foram do sexo masculino, com predominância da faixa etária acima dos 60 anos ou mais (74,1%). Observa-se que dentre os óbitos ocorridos, a concentração maior deu-se na região Médio Norte Araguaia (27%).

A taxa de letalidade atual por COVID-19 no Estado é de 1,41%. Além disso, ocorreram 55 óbitos de não residentes no Tocantins, que foram registrados para os estados de origem.

Tabela 4 – Distribuição dos óbitos confirmados por município de residência e sexo. Tocantins, 2020.

Município	Feminino	Masculino	Total
Abreulândia	0	4	4
Aguiarnópolis	3	6	9
Aliança do Tocantins	1	2	3
Almas	2	0	2
Alvorada	2	8	10
Ananás	7	5	12
Angico	1	0	1
Aparecida do Rio Negro	2	0	1
Aragominas	2	1	3
Araguaçu	2	7	9
Araguaína	84	151	235
Araguacema	1	0	1
Araguanã	4	5	9
Araguatins	9	21	30
Arapoema	1	2	3
Augustinópolis	4	6	10
Axixá do Tocantins	5	0	5
Babaçulândia	1	3	4
Bandeirantes do Tocantins	0	1	1
Barra do Ouro	2	3	5
Barrolândia	1	3	4
Bernardo Sayão	1	2	3
Brasilândia do Tocantins	0	1	1
Brejinho de Nazaré	2	2	4
Campos Lindos	1	1	2



Carrasco Bonito	1	0	
Cariri do Tocantins	1	3	4
Carmolândia	1	0	1
Caseara	0	3	3
Centenário	1	3	4
Chapada da Natividade	0	1	1
Chapada de Areia	0	2	2
Colinas do Tocantins	20	26	46
Colméia	2	6	8
Combinado	3	1	4
Conceição do Tocantins	1	2	3
Couto Magalhães	2	3	5
Cristalândia	1	1	2
Darcinópolis	0	5	5
Dianópolis	3	6	9
Dois Irmãos do Tocantins	0	5	5
Dueré	1	2	3
Esperantina	3	6	9
Fátima	1	2	3
Figueirópolis	2	5	7
Filadélfia	2	2	4
Formoso do Araguaia	7	11	18
Fortaleza do Tabocão	0	3	3
Goianorte	1	1	2
Goiatins	3	2	5
Guaraí	10	14	24
Gurupi	15	44	59
Ipueiras	0	1	1
Itacajá	2	5	7
Itaguatins	0	2	2
Jaú do Tocantins	2	1	3
Juarina	1	0	1
Lagoa da Confusão	4	3	7
Lagoa do Tocantins	1	3	4
Lajeado	0	1	1
Lizarda	0	2	2
Luzinópolis	0	2	2
Marianópolis do Tocantins	0	5	5
Maurilândia do Tocantins	1	0	1
Miracema do Tocantins	3	8	11
Miranorte	6	10	16
Monte do Carmo	0	1	1
Monte Santo do Tocantins	1	0	1
Natividade	1	1	2
Nazaré	1	4	5
Nova Olinda	9	9	18
Nova Rosalândia	3	1	4
Novo Alegre	0	1	1
Oliveira de Fátima	1	0	1
Palmas	73	127	200
Palmeirópolis	2	5	7



Palmeirante	1	4	5
Palmeiras do Tocantins	2	3	5
Paraíso do Tocantins	13	36	49
Paranã	1	1	2
Pau D'Arco	3	3	6
Pedro Afonso	4	8	12
Peixe	2	4	6
Pequizeiro	3	2	5
Piraquê	1	0	1
Pium	0	1	1
Ponte Alta do Bom Jesus	0	2	2
Ponte Alta do Tocantins	2	2	4
Porto Alegre do Tocantins	1	0	
Porto Nacional	17	36	53
Praia Norte	1	1	2
Presidente Kennedy	2	0	2
Recursolândia	0	1	1
Riachinho	0	1	
Rio dos Bois	0	1	1
Rio Sono	1	0	1
Sampaio	0	3	3
Sandolândia	1	3	4
Santa Fé do Araguaia	0	4	4
Santa Rita do Tocantins	0	1	1
Santa Rosa do Tocantins	0	2	2
Santa Tereza do Tocantins	0	2	2
Santa Terezinha do Tocantins	3	0	3
São Bento do Tocantins	3	1	4
São Miguel do Tocantins	6	3	9
São Sebastião do Tocantins	0	1	1
Silvanópolis	4	3	7
Sítio Novo do Tocantins	2	3	5
Taguatinga	0	4	4
Talismã	1	0	1
Tocantínia	0	5	5
Tocantinópolis	13	9	22
Tupirama	1	1	2
Wanderlândia	2	4	6
Xambioá	5	10	15
Total	425	750	1175

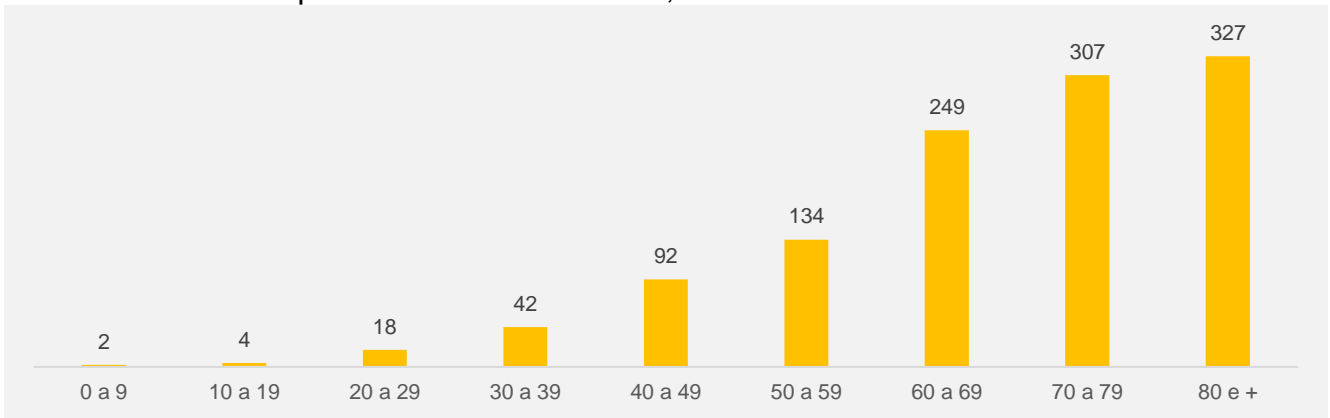
Fonte: Centro de Informações Estratégicas da Vigilância em Saúde – CIEVS/TO. Consolidado até 03/12/2020.

Tabela 5 – Distribuição dos óbitos confirmados por faixa etária e sexo. Tocantins, 2020.

Faixa Etária	Feminino	Masculino	Total
0 a 9 anos	1	1	2
10 a 19 anos	1	3	4
20 a 39 anos	27	33	60
40 a 59 anos	69	157	226
60 a 69 anos	91	158	249
70 e+	236	398	634
Total	425	750	1175

Fonte: Centro de Informações Estratégicas da Vigilância em Saúde – CIEVS/TO. Consolidado até 03/12/2020.

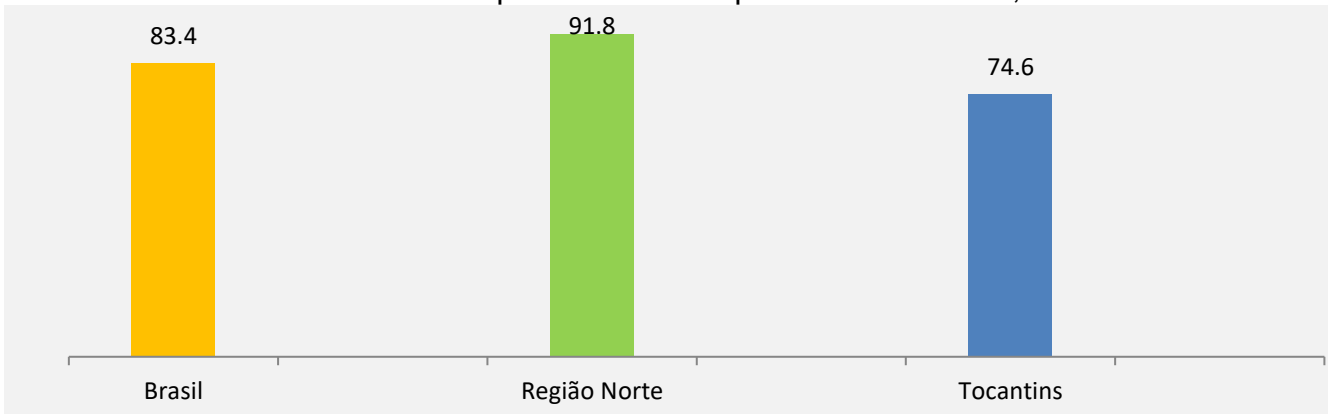
Gráfico 10 – Óbitos por faixa etária. Tocantins, 2020.



Fonte: Centro de Informações Estratégicas da Vigilância em Saúde – CIEVS/TO. Consolidado até 03/12/2020.

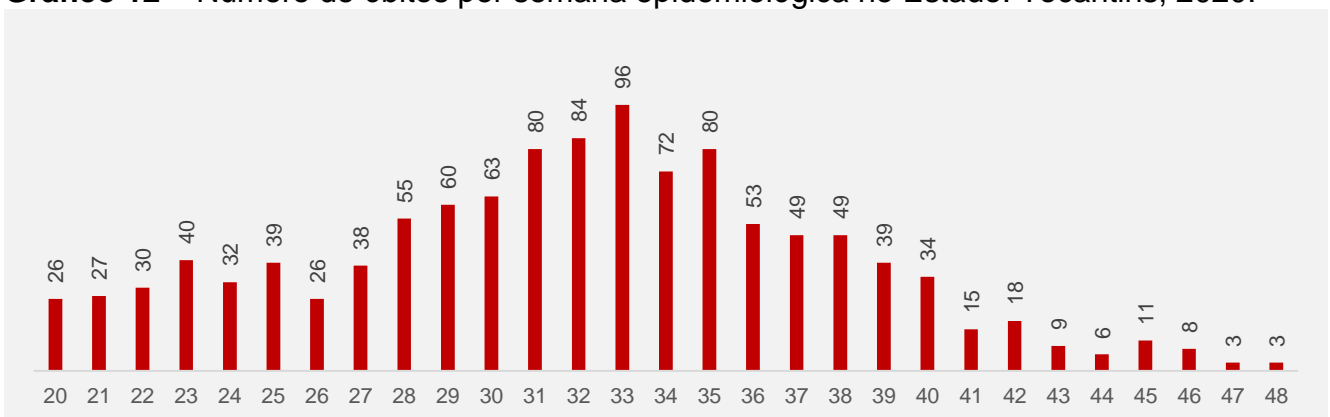
Os 1.175 óbitos ocorridos demonstram que o Tocantins registra a menor taxa de mortalidade por 100 mil habitantes dentre os demais estados da região norte, conforme dados do Ministério da Saúde, o gráfico 11 traz o comparativo de taxas entre o Estado, a região norte e o Brasil.

Gráfico 11 – Taxa de mortalidade por 100 mil hab. por local. Tocantins, 2020.



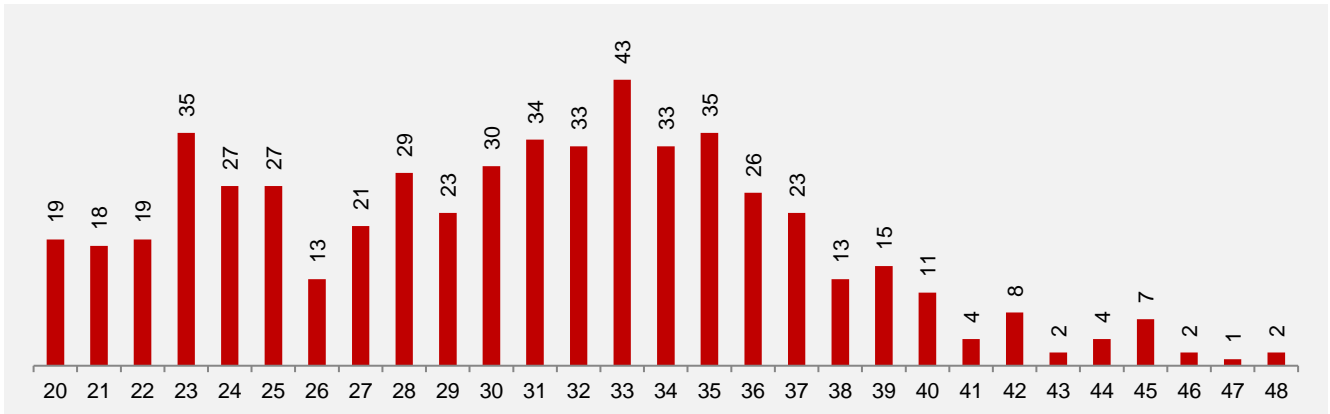
Fonte: Ministério da Saúde e Centro de Informações Estratégicas da Vigilância em Saúde – CIEVS/TO.

Gráfico 12 – Número de óbitos por semana epidemiológica no Estado. Tocantins, 2020.



Fonte: Centro de Informações Estratégicas da Vigilância em Saúde – CIEVS/TO. Consolidado até 03/12/2020.

Gráfico 13 – Número de óbitos por semana epidemiológica na macrorregião norte. Tocantins, 2020.



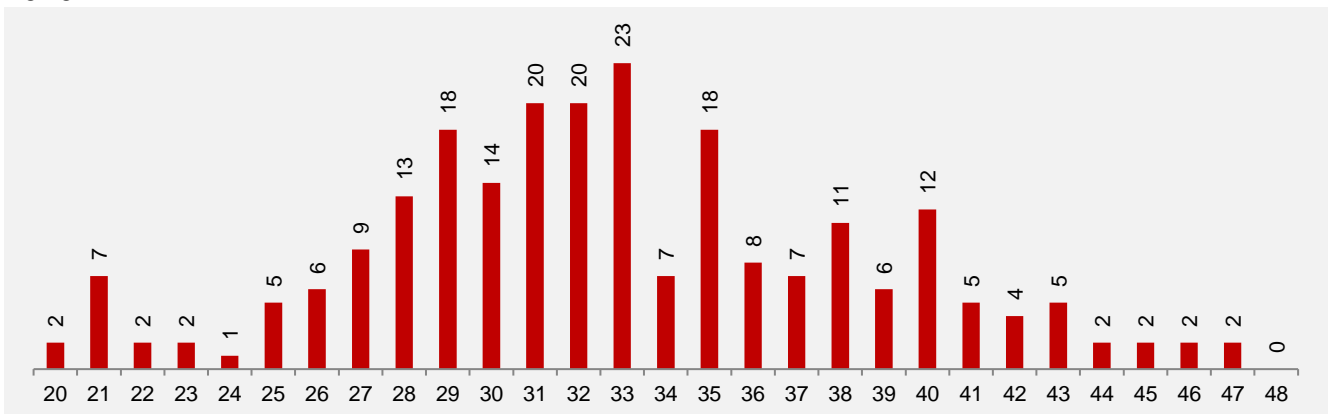
Fonte: Centro de Informações Estratégicas da Vigilância em Saúde – CIEVS/TO. Consolidado até 03/12/2020.

Gráfico 14 – Número de óbitos por semana epidemiológica na macrorregião central. Tocantins, 2020.



Fonte: Centro de Informações Estratégicas da Vigilância em Saúde – CIEVS/TO. Consolidado até 03/12/2020.

Gráfico 15 – Número de óbitos por semana epidemiológica na macrorregião sul. Tocantins, 2020.



Fonte: Centro de Informações Estratégicas da Vigilância em Saúde – CIEVS/TO. Consolidado até 03/12/2020.

2.3 Análises Laboratoriais

O Laboratório Central de Saúde Pública do Tocantins (LACEN-TO) é a unidade responsável pela realização dos testes de RT-qPCR (Transcriptase Reversa - Reação em Cadeia da Polimerase em Tempo Real), que identifica a presença do gene do vírus SARS-CoV-2. O LACEN-TO possui em estoque 25.200 kits de amplificação RT-qPCR e 74.584 kits de extração.

Até o dia 03/12/2020, o LACEN/TO concluiu 84.548 testes de RT-qPCR, outros 24.403 foram realizados pela Fiocruz/RJ, utilizando a mesma metodologia, totalizando 109.116

**Tabela 6** – Amostras recebidas e analisadas pelo LACEN-TO por município de origem do paciente (RT-PCR). Tocantins, 2020.

Município	Recebidas	Testada Lacen	Testada Fiocruz	Total Testada	%	Positiva	Negativa	Aguardando Análise
ABREULANDIA	116	87	29	116	0,11%	58	58	0
AGUIARNOPOLIS	38	38		38	0,03%	13	25	0
ALIANCA DO TOCANTINS	457	434	23	457	0,42%	154	303	0
ALMAS	13	13		13	0,01%	7	6	0
ALVORADA	845	458	387	845	0,78%	367	478	0
ANANAS	170	115	53	168	0,15%	70	98	2
ANGICO	33	29	4	33	0,03%	16	17	0
APARECIDA DO RIO NEGRO	6	5	1	6	0,01%	2	4	0
ARAGOMINAS	290	180	110	290	0,27%	126	164	0
ARAGUACEMA	169	150	17	167	0,15%	42	125	2
ARAGUACU	383	345	38	383	0,35%	59	324	0
ARAGUAINA	31104	20776	10235	31011	28,46%	13312	17699	93
ARAGUANA	1	1		1	0,00%	1	0	0
ARAGUATINS	1104	773	331	1104	1,01%	387	717	0
ARAPOEMA	282	169	113	282	0,26%	92	190	0
ARRAIAS	81	72	9	81	0,07%	8	73	0
AUGUSTINOPOLIS	349	314	35	349	0,32%	165	184	0
AURORA DO TOCANTINS	120	94	26	120	0,11%	26	94	0
AXIXA DO TOCANTINS	14	14		14	0,01%	5	9	0
BABACULANDIA	9	9		9	0,01%	0	9	0
BANDEIRANTES DO TOCANTINS	110	110		110	0,10%	34	76	0
BARRA DO OURO	12	7	5	12	0,01%	9	3	0
BARROLANDIA	477	431	46	477	0,44%	129	348	0
BOM JESUS DO TOCANTINS	164	113	51	164	0,15%	75	89	0
BRASILANDIA DO TOCANTINS	27	18	9	27	0,02%	12	15	0
BREJINHO DE NAZARE	156	136	20	156	0,14%	66	90	0
BURITI DO TOCANTINS	72	51	21	72	0,07%	24	48	0
CACHOEIRINHA	131	114	16	130	0,12%	94	36	1
CARIRI DO TOCANTINS	1222	1076	146	1222	1,12%	200	1022	0
CARMOLANDIA	141	75	66	141	0,13%	51	90	0
CASEARA	283	273	10	283	0,26%	111	172	0
CENTENARIO	187	113	73	186	0,17%	75	111	1
CHAPADA DA NATIVIDADE	75	58	17	75	0,07%	30	45	0
CHAPADA DE AREIA	197	155	42	197	0,18%	65	132	0
COLINAS DO TOCANTINS	172	164	5	169	0,16%	57	112	3
COLMEIA	452	410	42	452	0,41%	205	247	0
COMBINADO	384	279	104	383	0,35%	108	275	1
CONCEICAO DO TOCANTINS	49	33	16	49	0,04%	21	28	0
COUTO MAGALHAES	81	80	1	81	0,07%	20	61	0
CRISTALANDIA	113	78	35	113	0,10%	55	58	0



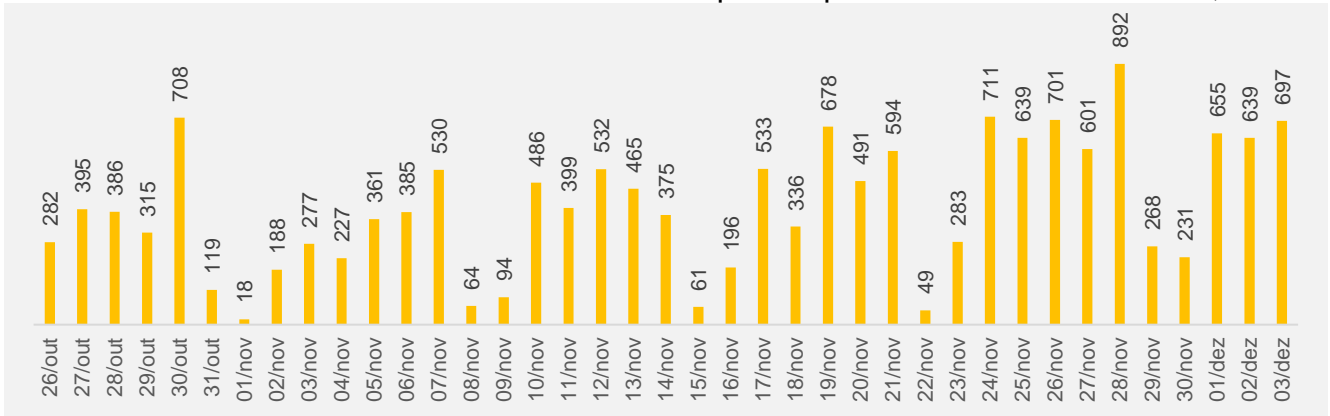
CRIXAS DO TOCANTINS	97	32	65	97	0,09%	33	64	0
DARCINOPOLIS	515	325	190	515	0,47%	225	290	0
DIANOPOLIS	210	198	12	210	0,19%	53	157	0
DIVINOPOLIS DO TOCANTINS	431	232	199	431	0,40%	192	239	0
DOIS IRMAOS DO TOCANTINS	358	328	30	358	0,33%	93	265	0
DUERE	272	187	85	272	0,25%	101	171	0
ESPERANTINA	23	13	10	23	0,02%	15	8	0
FATIMA	405	270	135	405	0,37%	125	280	0
FIGUEIROPOLIS	250	152	98	250	0,23%	59	191	0
FILADELFIA	287	242	45	287	0,26%	102	185	0
FORMOSO DO ARAGUAIA	3759	2743	1016	3759	3,45%	1237	2522	0
FORTALEZA DO TABOCAO	167	140	27	167	0,15%	56	111	0
GOIANORTE	130	85	45	130	0,12%	44	86	0
GOIATINS	104	90	14	104	0,10%	39	65	0
GUARAI	1726	1354	368	1722	1,58%	655	1067	4
GURUPI	12094	9861	2233	12094	11,10%	4315	7779	0
IPUEIRAS	18	9	9	18	0,02%	5	13	0
ITACAJA	37	32	5	37	0,03%	3	34	0
ITAGUATINS	119	110	9	119	0,11%	51	68	0
ITAPIRATINS	176	132	44	176	0,16%	69	107	0
ITAPORA DO TOCANTINS	264	223	38	261	0,24%	80	181	3
JAU DO TOCANTINS	162	117	45	162	0,15%	39	123	0
JUARINA	35	27	4	31	0,03%	4	27	4
LAGOA DA CONFUSAO	899	505	394	899	0,83%	353	546	0
LAJEADO	13	11		11	0,01%	2	9	2
LAVANDEIRA	18	9	9	18	0,02%	7	11	0
LIZARDA	171	65	106	171	0,16%	42	129	0
LUZINOPOLIS	79	20	59	79	0,07%	42	37	0
MARIANOPOLIS DO TOCANTINS	177	136	38	174	0,16%	56	118	3
MAURILANDIA DO TOCANTINS	211	182	29	211	0,19%	83	128	0
MIRACEMA DO TOCANTINS	857	855	2	857	0,79%	294	563	0
MIRANORTE	1880	1770	110	1880	1,73%	644	1236	0
MONTE DO CARMO	61	47	14	61	0,06%	18	43	0
MONTE SANTO DO TOCANTINS	31	12	19	31	0,03%	13	18	0
MURICILANDIA	251	204	47	251	0,23%	76	175	0
NATIVIDADE	26	16	10	26	0,02%	13	13	0
NAZARE	87	72	15	87	0,08%	25	62	0
NOVA OLINDA	831	778	46	824	0,76%	357	467	7
NOVA ROSALANDIA	157	113	41	154	0,14%	49	105	3
NOVO ACORDO	296	265	20	285	0,26%	78	207	11
NOVO ALEGRE	27	25	2	27	0,02%	2	25	0
NOVO JARDIM	72	53	19	72	0,07%	5	67	0
OLIVEIRA DE FATIMA	138	105	33	138	0,13%	45	93	0
PALMAS	18945	17189	1756	18945	17,39%	5240	13705	0
PALMEIRANTE	36	23	13	36	0,03%	16	20	0
PALMEIRAS DO TOCANTINS	166	152	11	163	0,15%	39	124	3
PALMEIROPOLIS	61	61		61	0,06%	36	25	0
PARAISO DO TOCANTINS	5106	3240	1866	5106	4,69%	2208	2898	0
PARANA	158	107	49	156	0,14%	46	110	2



PAU D'ARCO	117	103	14	117	0,11%	20	97	0
PEDRO AFONSO	290	261	29	290	0,27%	114	176	0
PEIXE	296	288	3	291	0,27%	80	211	5
PEQUIZEIRO	298	237	59	296	0,27%	128	168	2
PINDORAMA DO TOCANTINS	175	171	4	175	0,16%	48	127	0
PIRAQUE	62	40	22	62	0,06%	21	41	0
PIUM	491	389	102	491	0,45%	213	278	0
PONTE ALTA DO BOM JESUS	16	16		16	0,01%	6	10	0
PONTE ALTA DO TOCANTINS	708	645	63	708	0,65%	240	468	0
PORTO NACIONAL	5130	4619	511	5130	4,71%	1881	3249	0
PRESIDENTE KENNEDY	252	195	57	252	0,23%	111	141	0
PUGMIL	123	103	20	123	0,11%	41	82	0
RECURSOLANDIA	330	172	158	330	0,30%	85	245	0
RIACHINHO	213	133	80	213	0,20%	83	130	0
RIO DOS BOIS	206	89	117	206	0,19%	108	98	0
RIO SONO	814	521	293	814	0,75%	212	602	0
SAMPAIO	94	81	13	94	0,09%	42	52	0
SANDOLANDIA	175	145	30	175	0,16%	71	104	0
SANTA FE DO ARAGUAIA	419	246	173	419	0,38%	142	277	0
SANTA RITA DO TOCANTINS	98	62	35	97	0,09%	29	68	1
SANTA ROSA DO TOCANTINS	150	98	52	150	0,14%	40	110	0
SANTA TEREZA DO TOCANTINS	188	188		188	0,17%	23	165	0
SANTA TEREZINHA DO TOCANTINS	47	46	1	47	0,04%	25	22	0
SAO BENTO DO TOCANTINS	559	449	110	559	0,51%	277	282	0
SAO FELIX DO TOCANTINS	197	191	6	197	0,18%	70	127	0
SAO MIGUEL DO TOCANTINS	27	27		27	0,02%	8	19	0
SAO SALVADOR DO TOCANTINS	38	26	12	38	0,03%	6	32	0
SAO SEBASTIAO DO TOCANTINS	1	1		1	0,00%	0	1	0
SAO VALERIO DA NATIVIDADE	105	101	4	105	0,10%	23	82	0
SILVANOPOLIS	259	258	1	259	0,24%	87	172	0
SUCUPIRA	548	269	279	548	0,50%	71	477	0
TAGUATINGA	43	43		43	0,04%	10	33	0
TALISMA	168	97	71	168	0,15%	65	103	0
TOCANTINIA	61	54	7	61	0,06%	10	51	0
TOCANTINOPOLIS	1150	1122	28	1150	1,06%	379	771	0
TUPIRAMA	262	144	118	262	0,24%	119	143	0
TUPIRATINS	35	9	26	35	0,03%	13	22	0
WANDERLANDIA	1139	937	190	1127	1,03%	339	788	12
XAMBIOA	1350	1205	145	1350		559	791	0
Total Geral	109116	84548	24403	108951	-	39534	69417	165

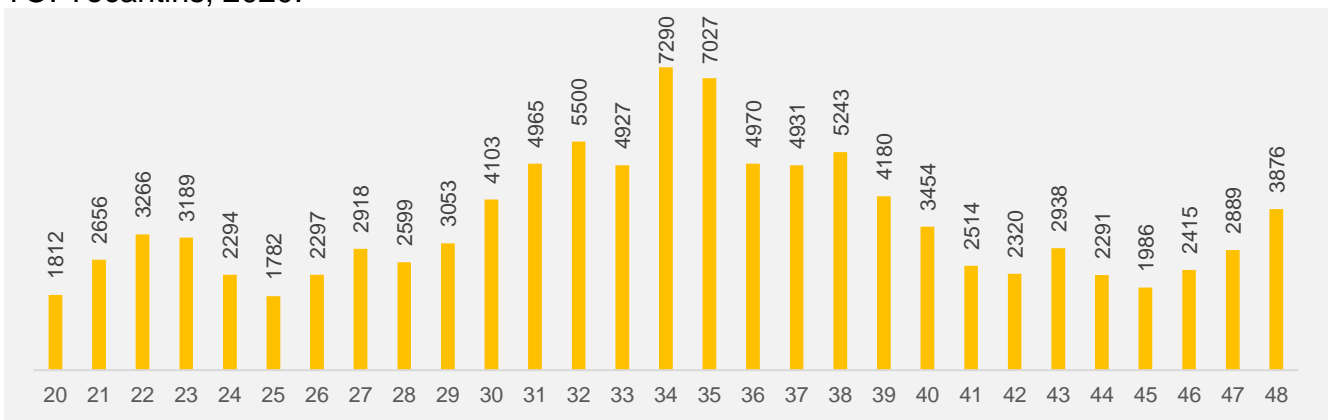
Fonte: LACEN – TO, Acesso GAL: Consolidado até 03/12/2020.

Gráfico 16 – Nº de amostras RT-PCR analisadas por dia pelo LACEN-TO. Tocantins, 2020.



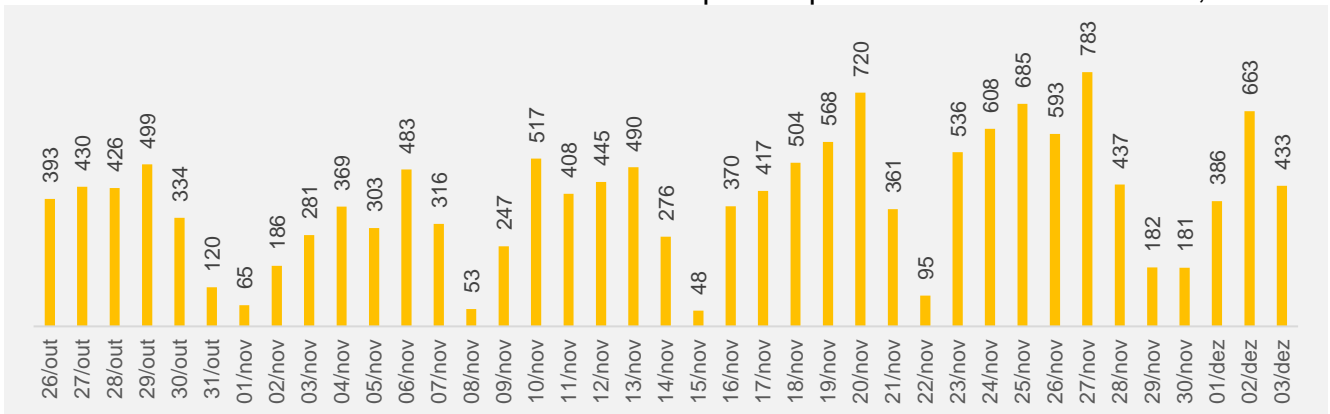
Fonte: LACEN – TO, Acesso GAL: Período de 26/10/2020 a 03/12/2020.

Gráfico 17 – Nº de amostras RT-PCR analisadas por semana epidemiológica pelo LACEN-TO. Tocantins, 2020.



Fonte: LACEN – TO, Acesso GAL: Consultado em 03/12/2020.

Gráfico 18 – Nº de amostras RT-PCR recebidas por dia pelo LACEN-TO. Tocantins, 2020.



Fonte: LACEN – TO, Acesso GAL: Período de 26/10/2020 a 03/12/2020.

3. Ações de Atenção à Saúde

3.1 Implantação e Funcionamento dos Leitos COVID-19

Atualmente são 253 leitos clínicos e 143 leitos de UTI, com retaguarda dos 21 leitos de estabilização, totalizando 419 leitos COVID-19, com capacidade de atendimento de urgência e emergência para COVID-19 em todas as regiões do Estado, e estão distribuídos nos hospitais de referência estadual, público municipal, privado sem fins lucrativos contratualizados e privado credenciado.

Em atenção ao funcionamento dos leitos COVID-19, deve ser observado que vários fatores interferem na operacionalização dos mesmos, para mais ou para menos, tais como:

capacidade da unidade, fluxo de demanda, medicamentos, equipamentos e disponibilidade de profissionais.

Insta salientar que a regulação do acesso ao leito clínico e de UTI COVID-19, é sistematizada em fluxos e são 100% disponibilizados à Central de Regulação do Estado.

Tabela 7 – Número de leitos SUS exclusivos COVID-19 já implantados em suas respectivas unidades hospitalares. Tocantins, 2020.

Unidade Hospitalar	Leitos de estabilização	Leitos Clínicos Adulto Covid-19	Leito Clínico Neonatal/Pediátrico	Leitos Uti Adulto Covid-19	Leitos Uti Ped Covid-19	Status dos Leitos na data de 15/10/2020
Hospital de Alvorada	2	6	0	0	0	Ativos
Hospital Regional de Araguaçu	2	6	0	0	0	Ativos
Hospital Regional de Araguaína	0	0	0	17	0	Ativos
Hospital Regional de Arapoema	2	6	0	0	0	Ativos
Hospital Regional de Arraias	1	1	0	0	0	Ativos
Hospital Regional de Augustinópolis	0	12	0	10	0	Ativos
Hospital Regional de Dianópolis	2	4	0	0	0	Ativos
Hospital Regional de Guaraí	3	13	0	0	0	Ativos
Hospital Regional de Gurupi	1	12	0	16	0	Ativos
Hospital Estadual de Miracema do Tocantins	1	20	0	0	0	Ativos
Hospital Infantil de Palmas	0	0	8	0	0	Ativos
Hospital Geral de Palmas	2	30	0	24	0	Os leitos clínicos mantém estruturados, mas estão bloqueados temporariamente devido a baixa demanda de pacientes COVID.
Centro Integrado de Assistência à Mulher e à Criança D. Regina	0	0	6	0	0	Ativos. Os leitos podem ser configurados como neonatal, pediátricos ou adultos, a depender da demanda do momento.
Hospital de Ref. de Paraíso	2	12	0	0	0	Ativos
Hospital Regional de Pedro Afonso	1	8	0	0	0	Ativos

Hospital Regional de Porto Nacional	0	17	0	0	0	Ativos
Hospital Maternidade Infantil Tia Dedé	2	0	2	0	0	Leitos de estabilização bloqueados
Hospital Regional de Xambioá	2	12	0	0	0	Ativos
Hospital e Maternidade Dom Orione	0	5	0	10	0	Ativos
Hospital de Doenças Tropicais	0	10	0	0	0	Ativos
Hospital Municipal de Araguaína	0	0	3	0	6	Ativos
Hospital de Campanha de Araguaína	0	0	0	10	0	Ativos
Hospital Palmas Medical Center LTDA	0	0	0	5	0	Ativos
Hospital Oswaldo Cruz	0	0	0	5	0	Ativos
Hospital Santa Tereza LTDA	0	0	0	20	0	Ativos
Hospital COVID-19 em Palmas	0	60	0	10	0	Ativos
Instituto SINAI Araguaína	0	0	0	10	0	Ativos
Total de Leitos	21	234	19	137	6	

Nota sobre a classificação de Leitos de acordo com a nomenclatura do censo hospitalar:

Leito Cadastrado: Refere-se ao leito existente cadastrado no Cadastro Nacional de Estabelecimento de Saúde;

Leito Habilitado: Refere-se ao leito que atende aos critérios previstos na legislação vigente, além de atender os critérios estabelecidos na legislação específica no que se refere à habilitação;

Leito Operacional: Refere-se ao leito existente que pode ser utilizado no momento do censo hospitalar ou pelo monitoramento do Núcleo Interno de Regulação e/ou Central de Regulação Estadual;

Leitos Bloqueados: Refere-se ao leito que é habitualmente utilizado para internação, mas que em algum momento não pode ser utilizados por qualquer razão (características de outros pacientes que ocupam o mesmo quarto ou enfermaria, manutenção predial ou de mobiliário, falta transitória de pessoal).

Descrição dos Leitos Covid-19:

- **Leitos de Estabilização:** Leitos destinados à prestação de cuidados imediatos aos pacientes clinicamente instáveis (críticos e/ou graves). Tem por objetivo estabilizar o paciente e definir conduta médica, podendo o paciente ser transferido ao leito clínico, leito de UTI ou alta hospitalar.

- **Leitos Clínicos:** Leitos de internação hospitalar, destinado a assistir o paciente acometido de COVID-19 classificado como leve e/ou moderado.

- **Leito de Unidade de Terapia Intensiva (UTI):** Leito de destinados à internação de pacientes graves, hemodinamicamente instável/graves ou de risco, que requerem de assistência especializada de alta complexidade.

Fonte: SES-TO / Elaboração própria do Grupo de Trabalho no Enfrentamento da COVID-19 da Secretaria de Saúde do Estado do Tocantins.

3.2 Hospitalizações

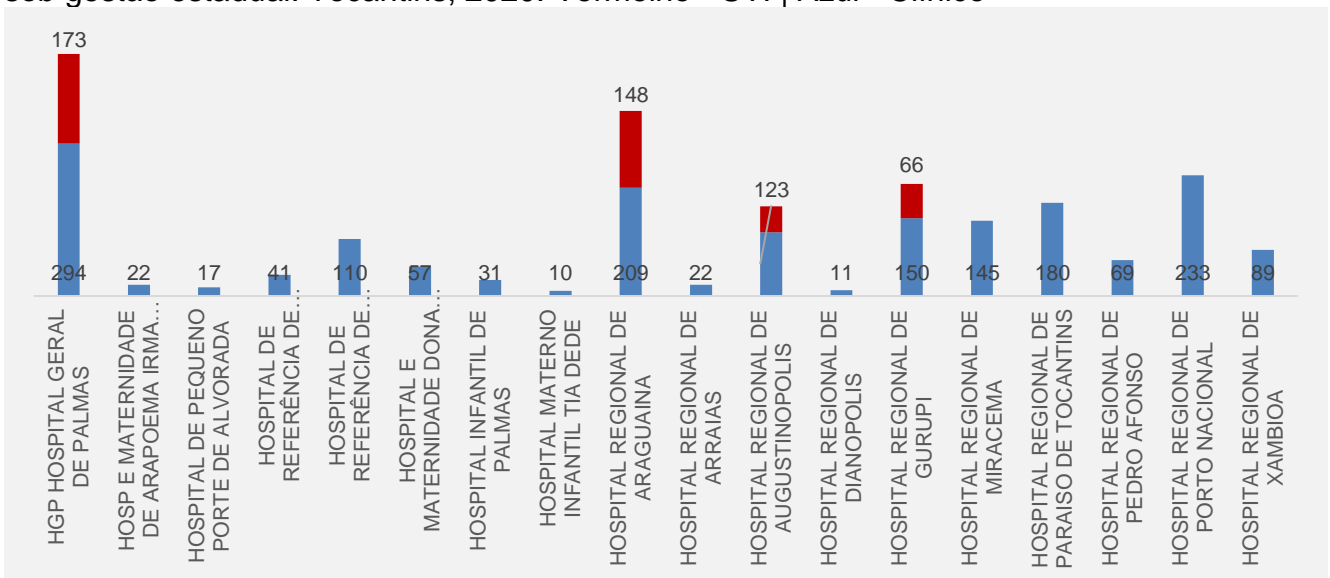
Desde o início do registro de casos de COVID-19 no Tocantins ocorreram 2.250 internações de pacientes confirmados positivos em unidades hospitalares sob gestão estadual. Sendo 1.813 (80,6%) internações em leito clínico e 437 (19,4%) em UTI. Neste período ocorreram 1.331 altas por melhora, 313 transferências entre unidades e foram registrados 556 óbitos hospitalares, conforme demonstrado na tabela 8.

Tabela 8 – Internações de pacientes confirmados com COVID-19 em Unidade Hospitalar sob gestão estadual. Tocantins, 2020.

Unidade	Clínico	UTI	Total	Altas	Óbitos Hospitalares
HGP HOSPITAL GERAL DE PALMAS	294	173	467	258	199
HOSPITAL DE REFERÊNCIA DE GUARAI	110	-	110	73	11
HOSPITAL E MATERNIDADE DONA REGINA	57	-	57	53	-
HOSPITAL DE REFERÊNCIA DE ARAGUAÇU	41	-	41	24	3
HOSPITAL INFANTIL DE PALMAS	31	-	31	28	1
HOSPITAL REGIONAL DE ARAGUAINA	209	148	357	156	162
HOSPITAL REGIONAL DE AUGUSTINOPOLIS	123	50	173	113	38
HOSPITAL REGIONAL DE DIANOPOLIS	11	-	11	5	1
HOSPITAL REGIONAL DE GURUPI	150	66	216	101	57
HOSPITAL REGIONAL DE MIRACEMA	145	-	145	90	17
HOSPITAL REGIONAL DE PARAISO DE TOCANTINS	180	-	180	120	18
HOSPITAL REGIONAL DE PEDRO AFONSO	69	-	69	47	6
HOSPITAL REGIONAL DE PORTO NACIONAL	233	-	233	163	31
HOSPITAL REGIONAL DE XAMBIOA	89	-	89	54	7
HOSP E MATERNIDADE DE ARAPOEMA IRMA RITA	22	-	22	12	4
HOSPITAL MATERNO INFANTIL TIA DEDE	10	-	10	8	-
HOSPITAL DE PEQUENO PORTE DE ALVORADA	17	-	17	9	1
HOSPITAL REGIONAL DE ARRAIAS	22	-	22	12	-
Total	1.813	437	2.250	1.326	556

Fonte: Soul MV – Período de apuração: 01/04/2020 a 03/12/2020.

Gráfico 19 – Internações de pacientes confirmados com COVID-19 por Unidade Hospitalar sob gestão estadual. Tocantins, 2020. Vermelho - UTI | Azul - Clínico



Fonte: Soul MV – Período de apuração: 01/04/2020 a 03/12/2020.

Diariamente são avaliados os seguintes indicadores hospitalares dos Leitos COVID-19 nas unidades sob gestão estadual: Taxas de ocupação dos leitos¹; Taxa de permanência; Número de internações hospitalares; Número de óbitos.

Tabela 9 – Indicadores hospitalares das unidades sob gestão estadual. Tocantins, 2020.

Indicadores Hospitalares			
Tipo de Leito	Nº de Internações	Tempo médio de Permanência	Nº de óbitos Hospitalares ²
Leitos Clínicos	1.813	9,23 dias	556
Leitos Intensivos	437	13,14 dias	

Fonte: Soul MV - Período de apuração: 01/04/2020 a 26/11/2020.

Neste período também ocorreram 872 internações em outras unidades, privadas e públicas, que possuem leitos ofertados pelo SUS em modalidade de contratualização com o Estado, sendo 416 em leito clínico e 456 em UTI, de acordo com a tabela 10.

Tabela 10 – Internações de pacientes confirmados com COVID-19 em unidades hospitalares contratualizadas com o Estado. Tocantins, 2020.

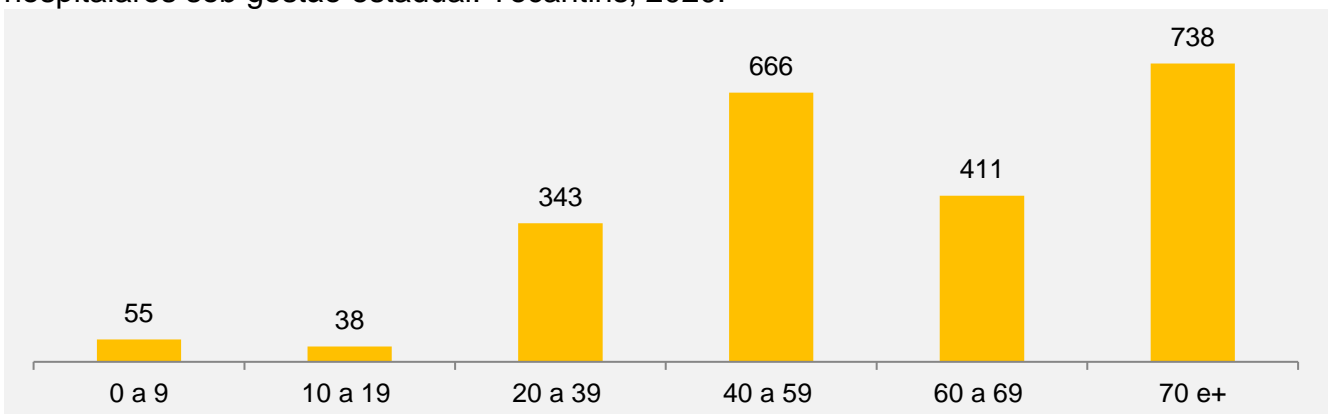
UNIDADE	CLINICO	UTI	ALTAS	ÓBITOS HOSP.
Hospital Dom Orione (Araguaína)	-	137	52	77
Intensicare - Unidade Osvaldo Cruz (Palmas)	-	2	2	-
Hospital Santa Thereza (Palmas)	-	101	35	63
Hospital Osvaldo Cruz (Palmas)	-	22	8	13
Hospital Municipal de Araguaína (UTI Pediátrica)	-	16	14	-
Hospital Palmas Medical (Palmas)	-	28	13	14
Hospital Municipal de Campanha Araguaína-HMC	-	73	19	49
Instituto Sinai Araguaína	-	42	12	25
Hospital Estadual de Combate a COVID 19	236	35	223	31
Hospital Doenças Tropicais (Araguaína)	180	-	168	3
Total	416	456	546	275

Fonte: Sistema SER – DIREG – Período de apuração: 01/05/2020 a 03/12/2020.

Somando as internações ocorridas em unidades hospitalares sob gestão estadual com as dos hospitais que possuem leitos ofertados ao SUS, temos um total de 3.122 internações SUS, sendo que 2.229 (71,4%) foram em leito clínico e 893 (28,6%) em leito de UTI.

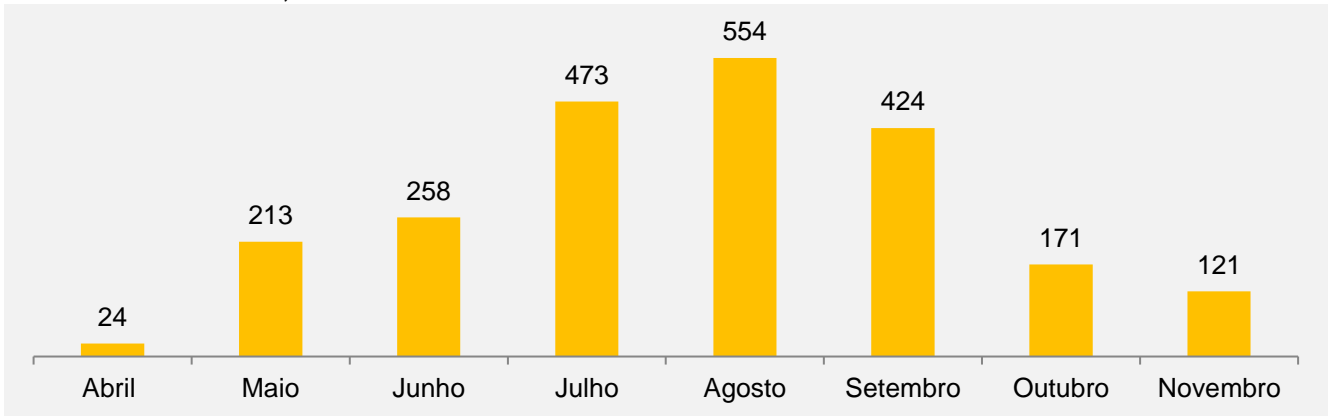
Considerando as 3.122 internações em leitos SUS e com o total de casos em 82.995, significa que a taxa de hospitalização de COVID-19 no SUS está em 3,76%.

Gráfico 20 – Nº de internações por faixa etária de pacientes com COVID-19 nas unidades hospitalares sob gestão estadual. Tocantins, 2020.



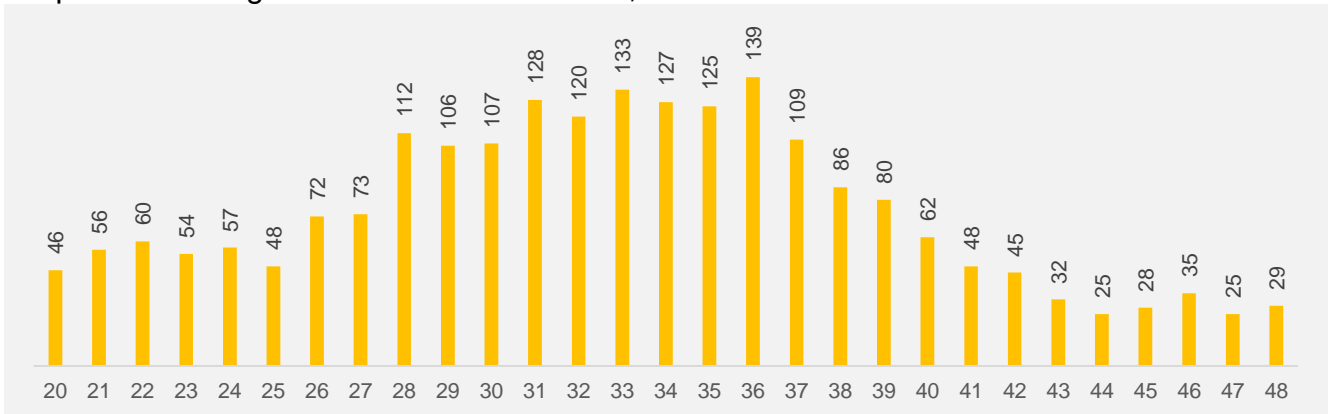
Fonte: Soul MV – Consolidado até 03/12/2020.

Gráfico 21 – Nº de internações por COVID-19 por mês nas unidades hospitalares sob gestão estadual. Tocantins, 2020.



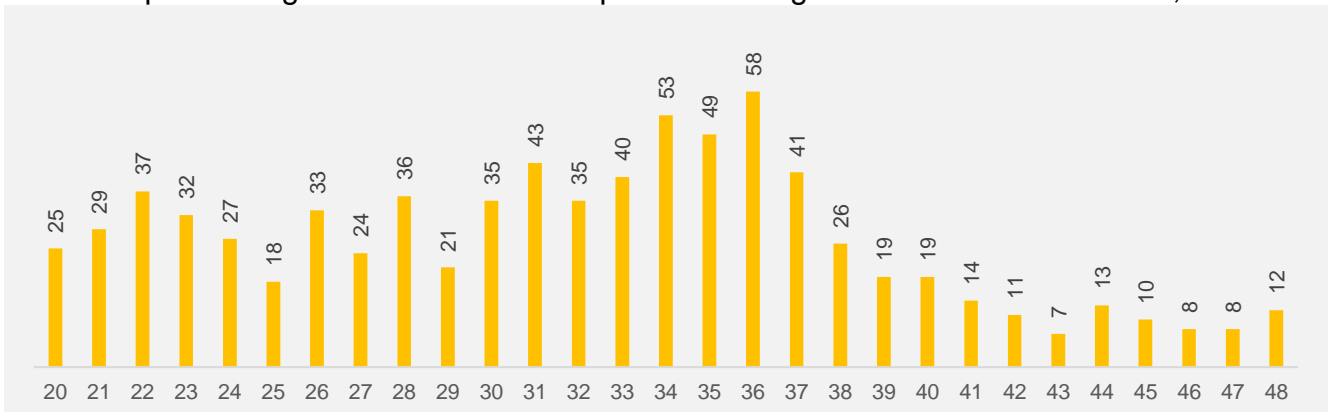
Fonte: Soul MV - Consolidado até 03/12/2020.

Gráfico 22 – Nº de internações por COVID-19 por semana epidemiológica nas unidades hospitalares sob gestão estadual. Tocantins, 2020.



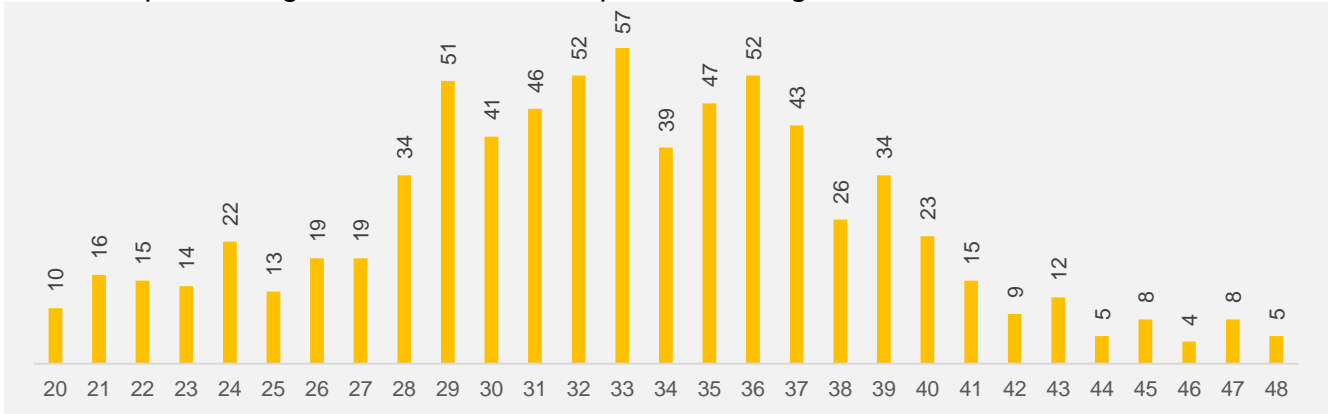
Fonte: Soul MV – Consultado em 03/12/2020.

Gráfico 23 – Nº de internações de pacientes com COVID-19 na macrorregião norte por semana epidemiológica nas unidades hospitalares sob gestão estadual. Tocantins, 2020.



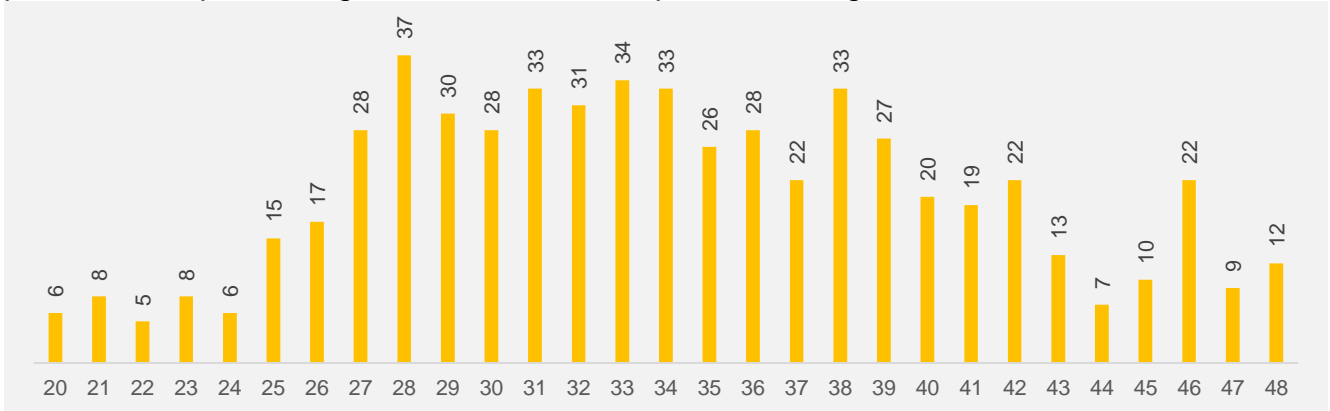
Fonte: Soul MV - Consultado em 03/12/2020.

Gráfico 24 – Nº de internações de pacientes com COVID-19 na macrorregião central por semana epidemiológica nas unidades hospitalares sob gestão estadual. Tocantins, 2020.



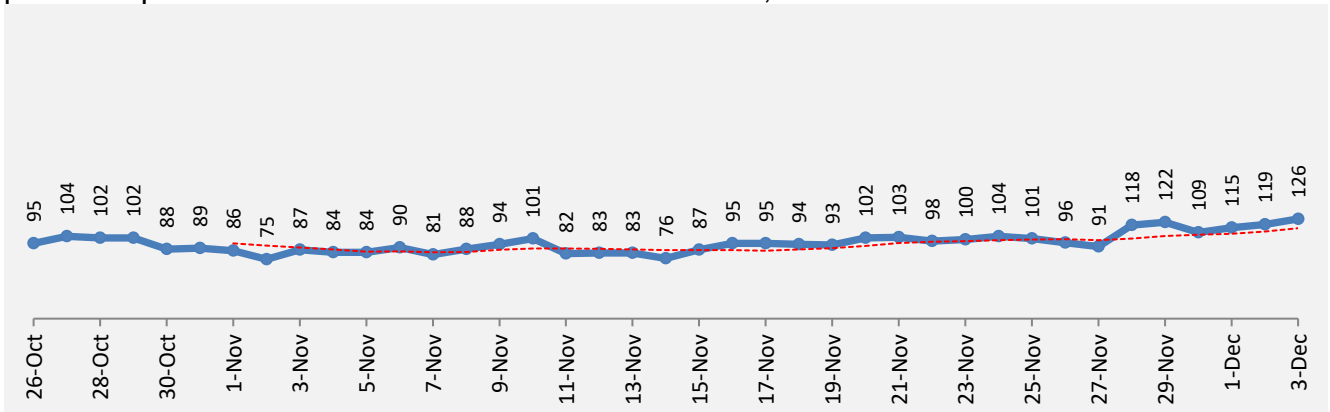
Fonte: Soul MV - Consultado em 03/12/2020.

Gráfico 25 – Nº de internações de pacientes com COVID-19 municipais na macrorregião sul por semana epidemiológica nas unidades hospitalares sob gestão estadual. Tocantins, 2020.



Fonte: Soul MV - Consultado em 03/12/2020.

Gráfico 26 – Nº de pacientes com COVID-19 hospitalizados por dia nas unidades hospitalares público e privadas no Estado do Tocantins. Tocantins, 2020.



Fonte: Boletim Epidemiológico COVID-19/SES – Período de apuração: 26/10/2020 a 03/12/2020.

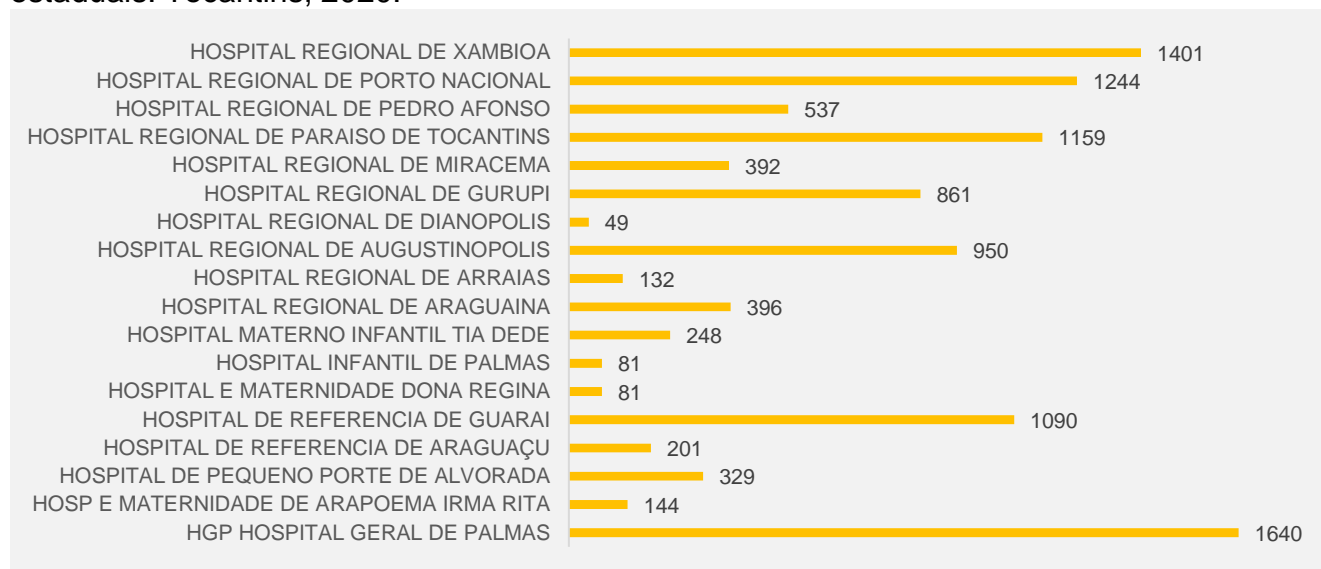
3.2.1 Atendimentos de Pronto Socorro

De acordo com os registros no sistema de gestão hospitalar Soul/MV, do dia 1 de abril a 03 de dezembro, houve 10.935 atendimentos em Pronto Socorro (PS) pelo motivo registrado como “Suspeita de COVID-19” nas unidades hospitalares sob gestão estadual.

Tabela 11 – Número de atendimentos de PS pelo motivo registrado como “Suspeita de COVID-19” nas unidades. Tocantins, 2020.

Unidade Saúde	SUSPEITA DE COVID-19
HGP HOSPITAL GERAL DE PALMAS	1640
HOSP E MATERNIDADE DE ARAPOEMA IRMA RITA	144
HOSPITAL DE PEQUENO PORTE DE ALVORADA	329
HOSPITAL DE REFERENCIA DE ARAGUAÇU	201
HOSPITAL DE REFERENCIA DE GUARAI	1090
HOSPITAL E MATERNIDADE DONA REGINA	81
HOSPITAL INFANTIL DE PALMAS	81
HOSPITAL MATERNO INFANTIL TIA DEDE	248
HOSPITAL REGIONAL DE ARAGUAINA	396
HOSPITAL REGIONAL DE ARRAIAS	132
HOSPITAL REGIONAL DE AUGUSTINOPOLIS	950
HOSPITAL REGIONAL DE DIANOPOLIS	49
HOSPITAL REGIONAL DE GURUPI	861
HOSPITAL REGIONAL DE MIRACEMA	392
HOSPITAL REGIONAL DE PARAISO DE TOCANTINS	1159
HOSPITAL REGIONAL DE PEDRO AFONSO	537
HOSPITAL REGIONAL DE PORTO NACIONAL	1244
HOSPITAL REGIONAL DE XAMBIOA	1401
Total	10.935

Fonte: Soul MV - Consolidado até 03/12/2020.

Gráfico 27 – Nº de atendimentos no PS por suspeita de COVID-19 nas unidades hospitalares estaduais. Tocantins, 2020.

Fonte: Soul MV – Consolidado até 03/12/2020.

4. Aquisição, Logística e Abastecimento

A Superintendência de Aquisição Estratégica e Logística é a responsável pela aquisição, armazenamento e distribuição. Considerando que a pandemia da COVID-19 estabeleceu uma situação de extrema anormalidade, e com o aumento dos casos no Estado, exige-se para além do necessário o provimento de insumos nas unidades hospitalares.

Tabela 12 – Quantidade de equipamentos de proteção individual disponível no estoque da Secretaria Estadual de Saúde. Tocantins, 2020.

Produto	Unidade de Medida	Saldo em Estoque
ALCOOL ETILICO 70% 1000ML	UNIDADE	4042
ALCOOL GEL 70% 190G	UNIDADE	5282
ALCOOL GEL 70% 700ML	UNIDADE	40
AVENTAL CIRURGICO IMPERMEAVEL TAMANHO G	UNIDADE	220
AVENTAL DE SEGURANCA TIPO MACACAO GG	UNIDADE	218
AVENTAL USO HOSPITALAR NAO ESTERIL	UNIDADE	50410
LUVA CIRURGICA ESTERIL No 7,0 DE LATEX COM PO.	PAR	23500
LUVA CIRURGICA ESTERIL No 7,5 DE LATEX COM PO.	PAR	42167
LUVA CIRURGICA ESTERIL NÂº 8,0 DE LATEX COM PO.	PAR	3150
LUVA DE PROCEDIMENTO M DE LATEX COM PO CX/ 100 UND	CAIXA	7662
LUVA DE PROCEDIMENTO P DE LATEX COM PO CX/ 100 UND	CAIXA	8773
MASCARA CIRURGICA C/ ELASTICO TRIPLA RETANGULAR	UNIDADE	507690
MASCARA DE PROTECAO FACIAL N95	UNIDADE	142683
PROTETOR FACIAL	UNIDADE	32051
PROTETOR FACIAL INFANTIL TRANSPARENTE	UNIDADE	1000
PROTETOR FACIAL TRANSPARENTE DE ACRILICO	UNIDADE	32051
PROTETOR FACIL TRANSPARENTE DE ACRILICO	UNIDADE	32051
SAPATILHA CIRURGICA (PROPE)	PAR	50
TOUCA SANFONADA BRANCA PCT C/100 UNID.	PACOTE	9020

Fonte: Centro de Distribuição da SES-TO. Consolidado até 03/12/2020.

5. Gestão de Pessoas

5.1 Força de Trabalho

A Secretaria Estadual de Saúde conta com cerca de 12.761 servidores em seu quadro, destes, 10.047 estão lotados nas Unidades Hospitalares sob gestão estadual, perfazendo 78,73%, segundo dados do Sistema de RH no mês de novembro. Destaca-se que houve redução de número de trabalhadores do grupo de risco em afastamento de trabalho remoto e que ao longo da pandemia a oscilação de trabalhadores se refere a aposentadorias, período de renovação de contratos e encerramento de contratos de trabalhadores que migraram para os prestadores de serviços em unidade de terapia intensiva (UTI-COVID) nos leitos de atendimento da COVID-19.

5.2 Saúde do Trabalhador

A Superintendência de Gestão Profissional e Educação na Saúde por meio da área técnica de saúde do trabalhador da saúde monitora diariamente, junto com os Núcleos de Saúde e Segurança do Trabalhador - NASST e com os Recursos Humanos nas unidades onde não há o NASST, a situação da disposição da força de trabalho nos estabelecimentos de saúde. O monitoramento consiste no acompanhamento de servidores infectados, suspeitos e com quadro de síndrome gripal.

Foram detectados 2.487 casos confirmados de trabalhadores de estabelecimentos de saúde sob gestão da SES/TO, considerando os 82.995 casos confirmados até 03/12/2020, esses trabalhadores representam 2,99 % do total de confirmados.

O percentual de acometimento da COVID-19 entre os trabalhadores de saúde da SES é de 19,48%, número menor se comparado com os dados nacionais, cujo percentual é de 23,6%, segundo informado no Boletim Epidemiológico Especial – Doença pelo Coronavírus COVID-19 do Ministério da Saúde nº 37 – Semana Epidemiológica 43 de 18/10 a 24/10/2020.

Tabela 13 – Servidores da Secretaria Estadual de Saúde com testagem positiva para COVID-19 por Estabelecimento de Saúde. Tocantins, 2020.

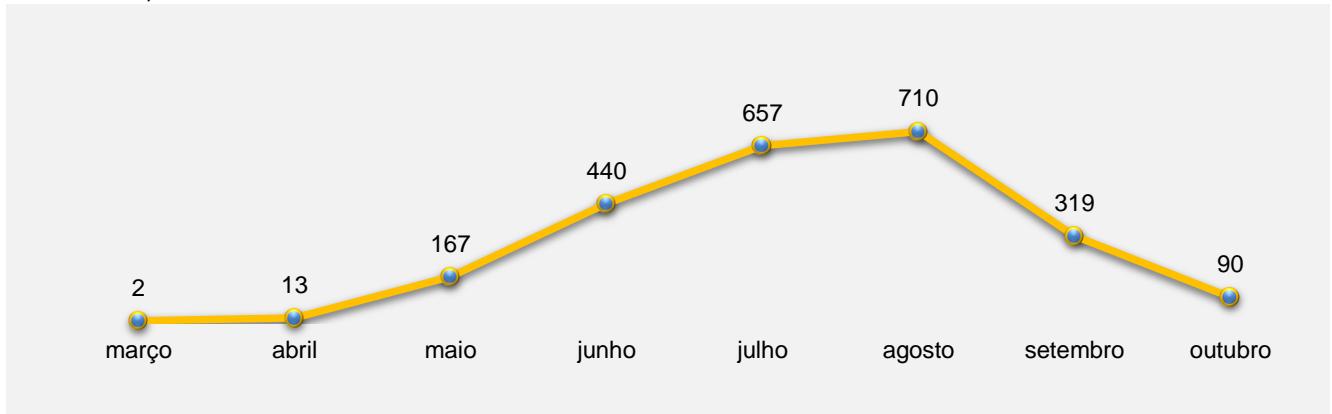
Unidades	Confirmados	Recuperados	Em Isolamento	Retornaram ao Trabalho	Óbitos
Hospital Geral de Palmas	655	631	25	1154	1
Hospital Regional de Araguaína	531	531	0	802	-
Hospital Regional de Gurupi	183	177	6	225	-
Hospital Maternidade Dona Regina	153	148	7	464	-
SES (Sede e Anexos)	135	130	8	224	1
Hospital Regional de Paraíso - TO	121	121	0	135	-
Hospital Regional de Porto Nacional	101	99	2	181	2
Hospital Regional de Guaraí	99	99	0	180	-
Hospital Regional de Augustinópolis	77	77	0	157	1
Hospital Infantil de Palmas	69	68	1	203	-
Hemocentro Coordenador de Palmas	63	63	0	144	1
Hospital Regional de Miracema	62	62	2	89	-
Hospital Regional de Xambioá	39	39	0	40	-
Hospital Maternidade Tia Dedé	39	39	0	57	-
Laboratório Central de Palmas	33	32	2	119	-
Hospital de Referência de Pedro Afonso	29	29	0	46	-
Hospital Regional de Arapoema	18	18	0	34	-
Hemocentro de Araguaína	18	17	0	49	-
Hospital de Referência de Dianópolis	16	16	0	34	-
Hospital de Referência de Araguaçu	13	13	0	25	-
Hospital Regional de Alvorada	10	10	0	23	-
Laboratório de Saúde Pública de Araguaína	8	5	7	9	-
Unidade de Coleta de Porto Nacional	5	5	0	11	-
Hospital Referência de Arraias	7	5	3	10	-
Núcleo de Hemoterapia de Gurupi	3	3	0	18	-
Unidade de Coleta de Augustinópolis	0	0	0	3	-
Total	2487	2438	63	4436	6

Fonte: SES TO (NASST's e RH's). Período de apuração de 01/05/2020 a 03/12/2020.

Observa-se que após reanálise dos dados, registrados no sistema de monitoramento, foi constatado duplicidade de lançamentos no Hospital Maternidade Dona Regina na semana de 13 a 19 de novembro, dados estes apresentados no 32º Relatório Situacional, com a reanálise o Hospital Maternidade Dona Regina registra 03 casos confirmados e recuperados a menos.

No que se refere aos óbitos de profissionais de saúde pertencentes ao quadro estadual de trabalhadores da saúde informamos que 05 trabalhadores, que foram a óbito, 03 estavam afastados de suas atividades laborais por outros motivos de saúde, licença médica, não desenvolvendo atividades assistenciais e de gestão em estabelecimentos de saúde no período do contágio e 01 estava de férias, falecendo em outra unidade da federação, 01 profissional médica pertencia a empresa prestadora de serviço Coopanest também era aposentada do quadro da saúde e 01 profissional médico era aposentado e 01 profissional já havia tido cura da COVID, porém faleceu de câncer.

No gráfico abaixo observa-se a evolução dos casos COVID-19 confirmados mês a mês, nos últimos 8 meses, destacando-se que o movimento corresponde ao movimento identificado na população em geral.

Gráfico 28 – Profissionais acometidos (COVID-19), secretaria de saúde do estado do Tocantins, 2020.

Fonte: SES TO (NASST's e RH's). Período de março a outubro de 2020.

Tabela 14 – Nº de servidores da Secretaria Estadual de Saúde afastados pelo Decreto Estadual Nº 6.072/2020. Tocantins, 2020.

Condição	Comissionado	Concursado Reman. Goiás	Contrato Temporário	Requisitados	Total
Idoso	0	101	30	1	132
Gestante/ Lactante	0	48	38	0	86
Guarda de Criança menor de 1 ano	0	6	2	0	8
Portador de doença	2	204	36	0	242
Total	2	359	106	1	468

Fonte: SES TO (NASST's e RH's). Período de 01/05/2020 a 03/12/2020.

5.3 Educação Permanente em Saúde

A Escola Tocantinense do SUS/ETSUS-TO, participou, juntamente com as 55 instituições que compõem a Rede Brasileira de Escolas de Saúde Pública/RedEscola, do 11º Encontro Nacional RedEscola 2020, com o tema: **A Educação na Saúde como indutora de Justiça Social: enredando saberes e vivências.** O encontro teve transmissão ao vivo através das redes sociais da RedEscola (Facebook- facebook.com/watch/?v=359654888782074; Youtube - youtube.com/watch?v=9L2i3l9tRv0; Twitertwitter.com/redescola/status/1313450034029944833).

A ETSUS-TO compõe essa rede tão importante e fundamental para o fortalecimento da educação permanente e a efetivação das ações de saúde no cotidiano do trabalho.

Os Núcleos de Educação Permanente em Saúde/NEP's das Unidades Hospitalares e da Gestão Estadual continuam desenvolvendo processos educacionais em sua rotina de trabalho, conforme necessidade dos trabalhadores da saúde, com foco no manejo clínico da COVID-19, prevenção e cuidados em relação ao novo coronavírus, suporte psicológico e clínico aos trabalhadores da saúde que estão na linha de frente no combate à COVID-19 nas Unidades Hospitalares sob gestão estadual, dentre outros temas. Segue link para acesso aos cursos realizados: <https://saude.to.gov.br/etsus/covid-19/>.

E como forma de fortalecer os Núcleos de Educação Permanente em Saúde, a Secretaria de Estado da Saúde do Tocantins/SES-TO, por meio da Superintendência de Gestão do Trabalho e Educação na Saúde/SGPES, através da Diretoria de Regulação, Monitoramento e Avaliação do Trabalho/DRMAT e da Diretoria da Escola Tocantinense do SUS/DETSUS, está desenvolvendo um movimento de Apoio Institucional mobilizando um coletivo de gestão composto, além da SGPES, pela Superintendência de Unidades Hospitalares Próprias/SUHP, Superintendência de Políticas de Atenção à Saúde/SPAS e Superintendência da Hemorrede do Tocantins/SHEMO.

Esses encontros têm como principal objetivo, promover uma escuta qualificada aos NEPS sob Gestão Estadual, onde a proposta está alicerçada no pressuposto da Educação Permanente em Saúde onde o cotidiano institucional de trabalho tem como protagonista no processo de mudança de sua realidade, o trabalhador, o gestor e o usuário. Os encontros são realizados via plataforma digital, durante todo o mês de Outubro e contarão com a presença dos Diretores Gerais, Diretores Multiprofissionais das unidades de saúde e anexos, e os servidores representantes dos NEP, conforme cronograma estabelecido pelo coletivo.

O Instagram da ETSUS (**etsus_to**) continua publicando as iniciativas educacionais realizadas pelos NEPs Estaduais e Municipais, como também, informações importantes sobre a COVID-19.

6. Atenção Primária à Saúde

A Superintendência de Políticas de Atenção à Saúde (SPAS), por meio da Diretoria de Atenção Primária (DAP), implementou uma série de iniciativas para assessorar os municípios no enfrentamento à Covid-19, dentre elas destacam-se:

Instituição de Grupos de Trabalho (GT) com os técnicos da DAP para assessorar os municípios de forma individual e regionalizada, via telefone, *WhatsApp*, *e-mail* e reuniões *on-line*, usando a plataforma digital *Google Meet*.

Além disso, a equipe técnica da DAP está realizando encontros individualizados para assessorar os municípios prioritários, no enfrentamento à pandemia da COVID-19. Foram usados como critérios de priorização dos municípios: casos acumulados, nº de óbitos, letalidade, mortalidade, porte populacional e razão de crescimento de casos. Neste sentido, foram realizados encontros com as equipes gestoras e profissionais de saúde dos municípios: **Lizarda e Araguatins dia 19/11/2020.**

Considerando a necessidade de orientar os gestores e profissionais de saúde dos municípios, a DAP/SPAS está ofertando as capacitações na modalidade EaD, por meio de webconferências. Foram realizadas 18 webconferências com temáticas voltadas para o enfrentamento à pademia da Covid-19, de uma série de encontros *on-line* programados, com um total de 2.199 participantes ao vivo. Os encontros foram gravados e para aqueles que não conseguiram participar ao vivo podem assistir a qualquer momento, por meio do *link* <https://www.youtube.com/channel/UC-noeYEPkk1THwvtmspTUeQ>.

O Conselho Nacional de Secretários de Estado da Saúde (CONASS) e on Conselho Nacional de Secretarias Municipais de Saúde (CONASEMS) elaboraram o instrumento orientador denominado “Guia Orientador para o enfrentamento da pandemia Covid-19 na Rede de Atenção à Saúde (RAS)”, que aborda as ações e atividades que devem ser realizadas nos diversos pontos de atenção da RAS.

A implantação do Guia Orientador prevê 4 etapas, a saber: preparatória; planejamento; organizacional e de monitoramento. O Estado do Tocantins encontra-se na etapa organizacional. Destaca-se que já foram realizados: análise situacional na RAS Covid-19; divulgação em massa do Guia aos municípios; encontros *on-line*, onde foi apresentado o instrumento aos gestores de todas as regiões de saúde; e, Oficinas de implantação do Guia Orientador de forma macrorregional.

A DAP tem debatido o tema nas assessorias *on-line* com os municípios, informando a metodologia dos próximos passos. E aguarda a sinalização dos gestores que querem aderir ao Guia para apoiá-los no processo de implantação.